

2022

# Borgaskóli



Borgakóli

15/06/2022

## Innihald

Inngangur .....	2
Um Borgaskóla .....	2
Sjálfsmatsaðferð og framkvæmd mats .....	4
Mat á skólastarfi.....	5
Áætlun um innra mat.....	5
Sjálfsmat 2021-2022.....	5
Viðmið um gæði í skólastarfi.....	5
1. 1 Inntak, árangur og framfarir.....	6
Skipulag náms og námsumhverfi .....	8
Mannauður.....	9
2.2 Starfsánægja, líðan og aðbúnaður á vinnustað.....	9
3.3 Faglegt samstarf.....	10
4.1. Velferð og líðan nemenda.....	12
Lokaorð.....	14
Umbótaáætlun fyrir skólaárið 2021-2022.....	14
Heimildir.....	15
Fylgiskjal 1: Viðmið um gæði í skólastarfi .....	16

## Inngangur

Tilgangurinn með sjálfsmati skóla er fyrsta og fremst að vera umbótamiðað, þ.e. greina stöðuna, vinna áætlun um hvað vel er gert og hvað má betur fara og vinna umbótaáætlun í framhaldinu.

Í greinum 35. og 36. í Lögum um grunnskóla frá 2008 ber öllum grunnskólum að framkvæma innra mat. Tilgangur þess er að kanna hvort markmiðum skólans hefur verið náð, greina sterka og veika þætti í skólastarfinu og skapa þannig grunn að umbótum. Margir ólíkir þættir hafa áhrif á skólastarf og skólar verða að koma til móts við ólíkar þarfir. Innra matið verður stöðugt að vera í gangi og er langtímamiðað. Með því fer fram víðtæk gagnasöfnun um skólastarfið. Innra mat skóla er því leið til að miðla þekkingu um skólastarfið og er liður í þróun skólans.

Samkvæmt 5., 6. og 37. greinum Grunnskólalaga er það í verkahring sveitastjórna að sinna mati og eftirliti með gæðum skólastarfs. Þær upplýsa ráðuneytið um framkvæmd skólahlads, innra mat skóla, ytra mat sveitarfélaga, framgang skólastefnu sinnar og áætlanir um umbætur. Samkvæmt 38. grein grunnskólalaga kemur fram að menntamálaráðuneytið annast greiningu og miðlun upplýsinga um skólahlald í grunnskólum á grundvelli upplýsinga frá sveitarfélögum skv. 37. gr. og með sjálfstæðri gagnaöflun.

Skólar geta valið hvaða aðferðum þeir beita í sjálfsmatsvinnunni. Ákveðin viðmið sem skólum er ætlað að uppfylla í sjálfsmatsvinnunni eru gefin út á vegum ráðuneytisins svo og leiðbeiningar um sjálfsmat. Til að mat teljist uppfylla viðmið laga þarf það að vera formlegt, altækt, áreiðanlegt, samstarfsmiðað, umbótamiðað, árangursmiðað, stofnana- og einstaklingsmiðað, lýsandi, greinandi og opinbert.

## Um Borgaskóla

Borgaskóli tók til starfa 1. ágúst 2020 og er staðsettur við Vættaborgir 9, 112 Reykjavík. Í Borgaskóla eru nemendur í 1.- 7. bekk úr Borga- og Víkurhverfi. Áætlaður nemendafjöldi skólaárið 2022-2023 eru 250 nemendur. Við skólann starfa 42 starfsmenn. Hjúkrunarfræðingur frá Heilsugæslu Grafarvogs kemur tvo daga í viku og sér um skólaheilsugæslu. Sálfræðiþjónustu og aðra sérfræðiþjónustu fær skólinn frá þjónustumiðstöð Miðgarðs.

Í skólalúsnæði eru 15 almennar kennslustofur, bókasafn ásamt upplýsingaveri, raungreinastofa og góð aðstaða til list- og verkgreinakennslu. Einnig hefur frístund og félagsmiðstöð aðstöðu í skólanum.

Hlutverk Borgaskóla er að bjóða upp á fjölbreytt og skapandi nám sem stuðlar að alhliða þroska nemenda með það að markmiði að þeir verði sjálfstæðir og skapandi einstaklingar, virkir og ábyrgir í síbreytilegu samfélagi. Í Borgaskóla er lærdómssamfélag þar sem nemendur, foreldrar og starfsfólk eru virkir þátttakendur. Nemendur fá tækifæri til að njóta hæfileika sinna og rækta heilbrigðan lífsstíl og samskipti í hvetjandi og jákvæðu námsumhverfi.

Í Borgaskóla er stöðugt unnið að því að þróa nám og kennslu í samræmi við niðurstöður rannsókna á því sviði. Við stofnun skólans var ákveðið að vinna í anda leiðsagnarnáms. Í aðalnámskrá grunnskóla (2011) segir að leggja skuli áherslu á leiðsagnarnám, þar sem nemendur velta reglulega fyrir sér námi sínu með kennurum til að nálgast eigin markmið í náminu og ákveða hvert skuli stefna. Leiðin er vörðuð og upphafið er skipulagt með markið í huga. Leiðsagnarmat er stór hluti af leiðsagnarnámi og mikilvægt að tengja efni

aðalnámskrár við niðurstöður rannsókna. Skólar sem fylgja þessari aðferðafræði hafa náð mjög góðum framförum í námi og það er ávallt markmið okkar í Borgaskóla.

Leiðsagnarnám byggir á fimm stoðum og ein þeirra er námsmenningin. Við viljum hafa þannig námsmenningu í Borgaskóla að við höfum væntingar til allra, að vaxandi hugarfar sé ríkjandi, að mistök skapi tækifæri til að læra, að það séu fjölbreyttir kennsluhættir, að við vinnum bæði saman í hópum, pörum og sem einstaklingar. Námsmenning verður til innan veggja skólans og einnig í samstarfi við heimilin. Niðurstöður rannsókna (Dweck 2015) sýna að þegar sjónum er beint að greind, meðfæddum hæfileikum eða öðru sem börn hafa ekki tekið þátt í að skapa aukast líkur á að fastmótað hugarfar verði ríkjandi. En ef athyglinni er beint að þrautseigju, dugnaði eða öðru því sem er í höndum nemenda að vinna með aukast líkur á vaxtandi hugarfari. Dugnaður og þrautseigja er einn af lykilhæfnipáttum sem áhersla er lögð á í skólastarfi.

Eftirtalin hugtök eiga að einkenna leiðsagnarnám í Borgaskóla:

- **Hugarfar:** Við viljum efla vaxandi hugarfar (growth mindset) nemenda gagnvart námi sínu. Þegar nemendur tileinka sér *vaxandi hugarfar* þá vita þeir að framfarir nást með þrautseigju. Ef þeir telja að hæfileikar séu eingöngu meðfæddir og annað hvort geti þeir eða geti ekki, þá hafa þeir *fastmótað hugarfar (fixed mindset)*.
- **Mistök:** Við lítum svo á að mistök skapi tækifæri til að læra. Enginn þarf að skammast sín fyrir að gera mistök, því allir mestu snillingar heimsins hafa gert fjölda mistaka og lært af þeim. Ef nemendur þurfa ekkert að hafa fyrir náminu, þá er verkefnið sennilega of auðvelt og nemendur læra lítið eða ekkert.
- **Heilinn:** Líkt og vöðvar, þá eflist heilinn þegar hann er notaður.
- **Markmið:** Nemendur vita hvað þeir eru að læra í hverri kennslustund, ekki bara hvað þeir eru að gera. Þeir stefna að ákveðnu markmiði og vita hvar þeir eru staddir á leið sinni þangað og hvenær þeir hafa náð markmiðinu.
- **Viðmið:** Það hjálpar nemendum að ná árangri þegar þeir vita hvað þarf að vera til staðar svo verkefnið sé gott. Stundum ákveða nemendur og kennari saman hvernig gott verkefni þarf að vera.
- **Endurgjöf:** Í kennslustund bendir kennari nemendum reglulega á hvernig þeim gengur að ná markmiðum sínum og hvað þeir geta gert til að gera enn betur. Þannig geta nemendur strax nýtt endurgjöfina. Stundum getur endurgjöfin líka verið skrifleg, aðalatriðið er að hún hjálpi nemendum að ná markmiðum sínum. Nemendur gefa einnig hver öðrum endurgjöf út frá þeim viðmiðum sem hafa verið skilgreind, og nemendur meta sjálfir eigin vinnu. Áhersla er lögð á að kennarar nýti sér einnig þá endurgjöf sem þeir fá frá nemendum.
- **Námsfélagar/samráðsfélagar:** Tveir og tveir nemendur svara saman spurningum, leysa verkefni eða skiptast á hugmyndum í afmarkaðan tíma. Það hjálpar nemendum að orða hugsanir sínar og þeir læra hver af öðrum. Nemendur skipta reglulega um námsfélaga/samráðsfélaga.
- **Samræður:** Kennari varpar reglulega fram spurningum, athugasemdum eða hugmyndum til að vekja áhuga og forvitni nemenda. Í stað þess að biðja nemendur um að rétta upp hönd dregur hann nafn þess sem segir frá, eftir að allir hafa fengið tíma til að hugsa. Þetta er gert svo allir heilar í hópnum glími við spurninguna sem lögð er fyrir en sumir nemendur bíði ekki bara eftir því að þeir sömu svari alltaf fyrir þá.

- **Vinnubrögð:** Nemendur vinna á fjölbreyttan og skapandi hátt og hafa ýmsa möguleika til að læra og sýna hvaða hæfni þeir hafa tileinkað sér. Þeir vinna ýmist einir, í þörum eða í stærri hópum. Áhersla er lögð á meðvitund nemenda um eigið nám og að þeir beri ábyrgð á námi sínu í samræmi við þroska.

Unnið var að stefnumótun fyrir Borgaskóla á fyrsta starfsári og að þeirri vinnu komu allir aðilar skólasamfélagsins, vinna hófst á starfsdögum í ágúst 2020 og á nemendapingum 2020 og 2021. 27. maí 2021 var haldinn sameiginlegur vinnufundur innleiðingarhóps Borgaskóla, skólaráðs og nemendaráðs þar sem rætt var um hvað á að einkenna starf Borgaskóla. Nýtt voru vinnugögn frá starfsmannafundinum í ágúst 2020.

Niðurstaða fundarins var að hafa setningu og einkunnarorð sem eiga að einkenna allt starf Borgaskóla:

Borgaskóli: skapandi skóli fyrir alla

Jákvæðni, vinátta og virðing

Borgaskóli er Grænfánaskóli, í umhverfisstefnu skólans er áhersla á að auka þekkingu og virðingu nemenda fyrir umhverfi sínu og skapa jákvætt viðhorf nemenda og starfsmanna til umhverfismála. Áhersluatriði á skólaárinu 2021-2022 voru; að draga úr sóun, nota virkan ferðamáta og einnig setja inn eitt til tvö verkefni í kennsluáætlanir tengdum markmiðum Grænfánaverkefnis. Einnig að vekja áhuga og forvitni nemenda á náttúrunni í næsta nágrenni með markvissri útikennslu.

Veffang heimasíðu skólans er: [www.borgaskoli.is](http://www.borgaskoli.is). Áhersla er lögð á að þar sé að finna gagnlegar upplýsingar um skólastarfið og fréttir úr skólastarfinu.

## Sjálfsmatsaðferð og framkvæmd mats

Sjálfsmatið er unnið með hliðsjón af við líkani sem Mennta- og menningarmálaráðuneyti og Samband íslenskra sveitarfélaga gaf út árið 2012. Líkan þetta er kynnt í bæklinginum *Viðmið um gæði í skólastarfi fyrir ytra mat á grunnskólum*. Við úttekt á skólastarfi styðjast ráðgjafar ráðuneytisins við þennan bækling. Í bæklingnum kemur fram að:

„Viðmiðin sem hér fara á eftir, eru fyrst og fremst byggð á lögum og reglugerðum um skólastarf og aðalnámskrá grunnskóla. Áherslur og straumar í skólastefnum sveitarfélaga og Kennarasambands Íslands voru einnig hafðir til hliðsjónar auk Sameiginlegrar framtíðarsýnar fyrir grunnskólastarfið 2007-2020. Einnig var horft til viðmiða Reykjavíkurborgar í heildarmati á grunnskólum.“

Viðmiðin eru flokkuð í 5 yfirþætti.

Kosturinn við að fara þess leið er að okkar mati að gott er að styðjast við sömu þætti í matinu og metnir eru í ytra matinu.

Matshópur skólans þetta skólaár samanstóð af stjórnendum skólans, þ.e. Árnýju Ingu Pálsdóttur, skólastjóra, Ester Helgu Líneyjardóttur aðstoðarskólastjóra og Þuríði Ágústsdóttur deildarstjóra. Að matinu kom einnig þróunarteymi skólans og þá einkum að því er snýr að innleiðingu leiðsagnarnám en teyminu eru auk stjórnenda Björg Hrund Sigurbjörnsdóttir kennari, Haukur Örn Davíðsson kennari, Ragna Sverrisdóttir kennari og Unnur Jónsdóttir kennari. Einnig komu allir starfsmenn að matinu með því að meta jafnóðum ákveðna þætti skólastarfsins eins og uppbrotsdaga. Innra matið er unnið út frá

umbótaáætlun 2021-2022 og áhersluatriðum sem Borgaskóla setti sér á þessu skólaári og birtist í starfsáætlun Borgaskóla.

## Mat á skólastarfi

### Áætlun um innra mat

Í Borgaskóla er áhersla á að fylgjast vel með innra starfi skólans og bregðast við því sem betur má fara eins fljótt og unnt er. Innra mat þarf að vera liður í daglegu skólastarfi og matið er í gangi allt skólaárið, niðurstöður koma því jafnt og þétt inn og verður umbótaáætlun unnin árlega út frá niðurstöðum innra mats. Niðurstöður eins og úr Skólapúlssi og skimunum eru teknar til umfjöllunar um leið og þær liggja fyrir á kennarafundum/teymisfundum.

Eftirfarandi atriði í innra starfi skólans eru rýnd reglulega:

- Sýn, starfshættir, starfsþróun.
- Samantektir frá verkefnisstjórum þróunarverkefna.
  - Samantekt á niðurstöðum lestrarkannana.
- Matsfundir á starfsmannafundi á starfsdögum í júní og oftár ef þurfa þykir.
  - Símenntunaráætlun og einstaklingsáætlanir.
    - Niðurstöður „Læsis“ .
  - Viðmið um góða kennslustund í Borgaskóla.
- Skólapúlssinn kannar viðhorf og líðan nemenda sem hægt er að bera saman við niðurstöður úr öðrum grunnskólum.
  - Viðhorfakönnun starfsmanna.
    - Starfsþróunarsamtöl.
      - Fundir í skólaráði.
    - Fjármál skólans eru rýnd reglulega:
      - Öryggis- og vinnuverndarmál.
  - Umsjónarmaður fasteigna, ritari og skólastjóri safna gögnum í vinnuumhverfisvísi Heilbrigðiseftirlits.

## Sjálfsmat 2021-2022

Hér á eftir eru niðurstöður úr innra mati skólans, úr þeim þáttum sem metnir voru.

### Viðmið um gæði í skólastarfi

## 1. 1 Inntak, árangur og framfarir

Skólanámskrá skólans hefur verið birt í Mentor. Hæfniviðmiðum í 1-4. bekk og 5. -7. bekk er raðað niður á árganga á skólaárinu 2021-2022 voru hæfniviðmiðin einfölduð og röðunin niður á árganga endurskoðuð. Þeirri vinnur er ekki að fullu lokið í list-og verkgreinum. Hægt er að nálgast skólanámskrá á heimasíðu frá og með ágúst 2022.

Kennslulotur voru settar upp í öllum námsgreinum í Mentor, hæfniviðmið/matsviðmið metin jafn og þétt yfir skólaárið líkt og leiðsagnarmat kveður á um. Hæfniviðmið hafa verið einfölduð til þess að nemendur eigi auðveldara með að skilja þau og vinna eftir þeim. Hæfniviðmið sem unnið er með hverju sinni eru sýnileg í kennslustofum á svokölluðum námsveggjum.

Kennarar vinna námsáætlanir út frá hæfniviðmiðum skólanámskrár. Þar kemur fram hvenær ákveðin þemaverkefni eru unnin, hvenær ákveðnir námsþættir eru teknir fyrir, námsefni, námsgögn og námsmat. Námsáætlanir eru vistaðar á Mentor.is.

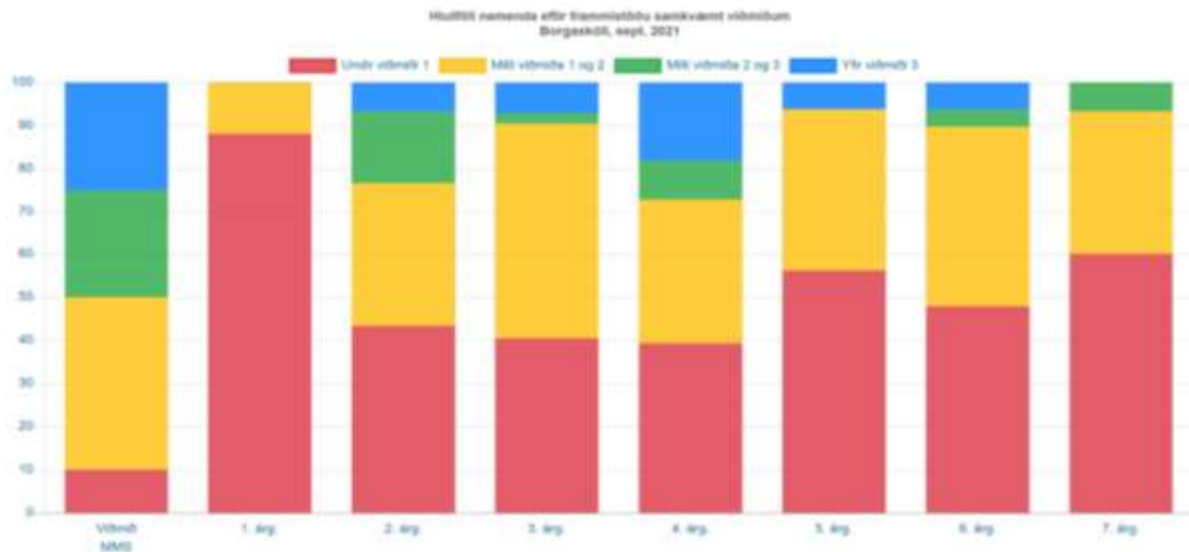
Niðurstöður leiðsagnarmats eru rýndar vel og nýttar af kennurum til að meta hvort endurskoða þurfi ákveðna þætti í kennslunni. Einnig eru niðurstöðurnar nýttar til að bæta árangur einstakra nemenda og stuðningur er endurskoðaður í kjölfarið.

### Læsi

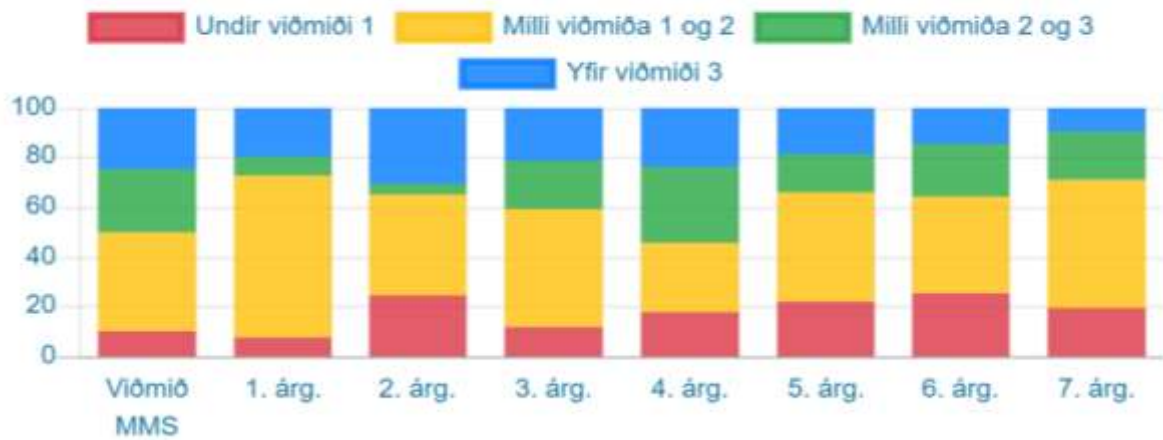
Í Borgaskóla er unnið út frá Læsis stefnu grunnskólanna í Grafarvogi og á Kjalarnesi. Lestrarkennsla í 1. -7. bekk tekur til allra þátta læsis. Niðurstöður úr lesfimi MMS voru nýttar til utanumhalds um framfarir nemenda og gripið inn í þar sem við átti. Sérkennsla, fjölbreytt og áhugaverð lestrarverkefni, markvissari lestrarkennsla og utanumhald um árangur skilar árangri nemenda í lesfimi prófum. Inngrip voru mismikil og stóðu yfir í mislangan tíma. Niðurstöður lesfimi voru rýndar af aðstoðarskólalæstjóra, deildarstjóra og umsjónarkennurum/faggreinakennurum og ræddar á teymisfundum með kennurum í 1.-7. bekk. Sérstaklega var rýnt í framfarir og stöðu nemenda frá hausti til vors.

Á myndunum hér fyrir neðan má sjá stöðu nemenda í lesfimi í september og í maí. Sjá má að nemendur í Borgaskóla sýna í öllum tilvikum framfarir í lesfimi á skólaárinu og er árangur á pari við samanburðarhóp (nemendur á Íslandi). Það er athyglisvert að nemendur í 2., 4. og 6. bekk ná betri árangri en samanburðarhópur. Einnig er vert að draga það fram að 92% nemenda í 1. bekk ná lesfimi viðmiðum MMS,

sem er hæsta hlutfallið í skólanum.

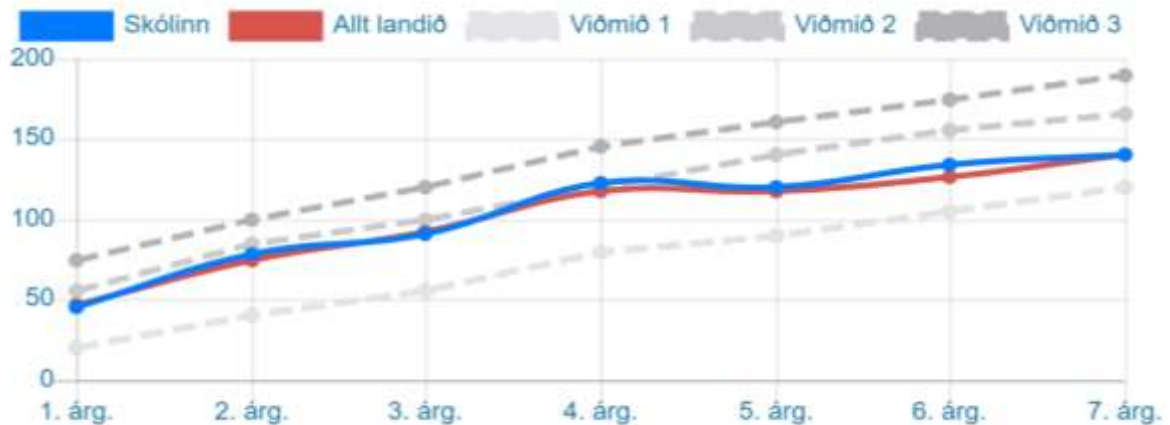


Hlutföll nemenda eftir frammistöðu samkvæmt viðmiðum  
Borgaskóli, maí 2022





Meðaltal lesinna orða og viðmið eftir árgöngum  
Borgaskóli, maí 2022



Tækifæri til umbóta í læsi er að efla ánægju nemenda í 6.-7. bekk af lestri. Samkvæmt niðurstöðum Skólapúlsins hafa nemendur í 6.-7. bekk Borgaskóla marktækt minni ánægju af lestri miðað við samanburðarhóp.

Lesmál var lagt fyrir nemendur 2. bekkjar og er niðurstaðna að vænta í upphafi skólaárs 2022 frá Skóla- og frístundasviði.

### Skipulag náms og námsumhverfi

Áætlanir um nám og kennslu birtast með markvissum hætti inn á Mentor í öllum námsgreinum og aldurstigum. Skólanámsskrá er birt á heimsíðu þar sem hæfniviðmiðum aðalnámsskrár er raðað á niður árganga og er kennsla skipulögð út frá þeim. Ekki var hægt að kynna námsskrá fyrir foreldrum á skólakynningum á skólasetningu sökum samkomutakmarkana v. sóttvarna. Hins vegar fengu foreldrar kynningar á rafrænu formi.

Starfsáætlun er unnin árlega og birt á heimsíðu.

Unnið er að innleiðingu Barnasáttmála Sameinuðu þjóðanna í skólastarfi Borgaskóla og tekur allt starfsfólk þátt í innleiðingarferlinu. Innleiðingarteymið fundaði einnig reglulega með fulltrúum frístundar og Sigyn Blöndal fulltrúa frá Unicef. Réttindaráð nemenda skipað tveimur fulltrúum nemenda úr 1. -7. bekk fundaði reglulega á skólaárinu. Á skólaárinu voru lagðar fyrir nemendur þekkingarkönnun, öryggiskönnun og aðgengiskönnun. Niðurstöður þekkingarkönnunar og öryggiskönnunar voru teknar til umræðu með nemendum í réttindaráðinu og komu nemendur með tillögur að úrbótum ef þurfti.

Liður í því að auka nemendalýðræði er að nemendur vinna bekkjarsáttmála undir handleiðslu umsjónarkennara sem eru sýnilegir í kennslustofum. Bekkjarfundir eru á dagskrá reglulega. Einnig var haldið nemendaping með þátttöku nemenda í 1. 7. bekk í marsmánuði.

Húsnæði skólans og skólalóð þarfnast endurbóta. Á síðastliðnu skólaári var hafist handa við að mála ganga og sameiginleg rými í skólanum hluta kennslustofa. Skólastjóri í samráði við umsjónarmann hefur óskað eftir gagngerum endurbótum á húsnæði skólans sem er illa við haldið og óskað eftir að lögð verði fram framkvæmdaáætlun.

Ný skólalóð var hönnuð síðla árs 2021 og voru hugmyndir nemenda frá nemendabingi 2021 nýttar til grundvallar hönnun skólalóðarinnar. Framkvæmdir eru áformaðir við áfanga 1 í endurnýjunar skólalóðar sumarið 2022.

## Mannauður

### 2.2 Starfsánægja, líðan og aðbúnaður á vinnustað.

Það er hugað að góðum starfsanda og jákvæðum samskiptum starfsfólks í Borgaskóla og lögð áhersla á virðingu í samskiptum og góða samvinnu. Lögð er áhersla á teymisvinnu kennara og gott samstarf en um leið sveigjanleika og traust, fundaskipulag er unnið fram í tímann. Starfsmannahandbók er gefin út árlega í ágúst í henni eru praktískar upplýsingar um skólastarfið og ábendingar um hvar hægt er að nálgast upplýsingar og áætlanir um skólastarfið. Jafnréttisáætlun Borgaskóla ásamt framkvæmdaáætlun liggur fyrir og er fylgt eftir. Þá er starfandi öryggisnefnd skólans sem tryggir almennt öryggi vinnustaðarins. Gott aðgengi er að stjórnendum skólans.

Starfmannasamtöl eru tekin í febrúar – mars og unnið út frá niðurstöðum þeirra við gerð símenntunaráætlunar og skipulag skólastarfs. Tækifæri starfsmanna til endurmenntunar er veigamikill þáttur í skólabróun og tengist leiðsagnarnámi. Skólinn leggur áherslu á sveigjanleika þegar kemur að endurmenntun starfsmanna.

Þá er lögð fyrir viðhorfakönnun fyrir starfsmenn. Vel er tekið á mótí nýjum starfsmönnum og unnið út frá móttökuáætlun nýrra starfsmanna.

Starfsmannfélag er starfandi við Borgaskóla.

#### *Niðurstöður úr starfsþróunarsamtölum*

Almennt er starfsfólk ánægt með starfsanda og telur sig eiga gott samstarf við samstarfsfólk sitt og stjórnendur.

Ánægja var með þróunarverkefni um leiðsagnarnám og lögðu flestir áherslu á að halda þeirri vinnu áfram og festa þau vinnubrögð leiðsagnarnáms enn frekar í sessi. Samhljómur er um að aðaláhersla í símenntunaráætlun skólaársins 2022-2023 snúist um leiðsagnarnám. Einnig var kallað eftir námskeiði í skyndihjálpi.

Gagnlegar ábendingar komu fram í starfsþróunarsamtölum sem vörðuðu innra starf skólans.

#### *Niðurstöður úr Viðhorfskönnun Reykjavíkurborgar*

Viðhorfskönnun Reykjavíkurborgar var lögð fyrir rafrænt dagana 21. febrúar-21. mars og var svarhlutfall starfsmanna Borgaskóla um 53% sem er undir meðal starfsfhlutfalli. Helstu niðurstöður eru þær að þeir yfirþættir sem metnir eru eftir kvarðanum 1-5 (Starfsánægja;

Hæfir og áhugasamir starfsmenn; Árangursríkir stjórnunarhættir; Hvetjandi og jákvætt starfsumhverfi) skora á bilinu 4,18-4,42 þar sem 5 er hæsta skor. Niðurstöður þessa skólaárs eru á pari við niðurstöður á síðasta skólaári. Þeir þættir sem skora hæst allra eru að starfsfólk getur nálgast allar nauðsynlegar upplýsingar, það fær tækifæri til að sækja fræðslu og það veit til hvers er ætlast af þeim í starfi. Þeir þættir sem skoruðu lægst voru tengdir Covid-19, þ.e. hvort heimsfaraldur hafi haft áhrif á störf starfsfólks og vinnuálag.

Tæplega 33% starfsfólks hefur orðið vitni að skorti á virðingu eða fordómum í garð starfsfólks af erlendum uppruna. Niðurstöður sem þessar eru teknar alvarlega og horft til þeirra þátta sem þurfa að vera til staðar til að ná árangri í viðhorfavinnu. Viðhorf til starfsfólks af erlendum uppruna er umbótaþáttur sem settur er í umbótaáætlun skólans. Allt starfsfólk og nemendur þurfa að taka höndum saman til að snúa þessari þróun við og ná árangri.

### 3.3 Faglegt samstarf

Í faglegu starfi skólans er lögð áhersla á lýðræðisleg vinnubrögð í öllum þáttum skólastarfsins. Þá eru jákvæð samskipti, gagnkvæmt traust og virðing höfð að leiðarljósi í teymisvinnu. Lagt er upp með teymisvinnu kennara, kennarar vinna saman í teymum að undirbúningi náms og kennslu.

Teymiskennsla stuðlar að kennslufræðilegri fjölbreytni og samþættingu námsgreina.

Fundarskipulag og fundargerðir eru gagnsæjar og aðgengilegar starfsfólki á sameign skólans.

Skipulag funda er gefið út að með að minnsta kosti mánaðarfyrirvara og birt með vikufyrirvara á rafrænni upplýsingasíðu starfsfólks.

Þróunarstarf er órjúfanlegur þáttur í faglegu starfi kennara Borgaskóla. Á skólaárinu var unnið að innleiðingu leiðsagnarnáms í samstarfi við þátttökuskóla í Reykjavík. Verkefnið var unnið undir handleiðslu Nönnu Christiansen. Þróunarteymi skólans hélt utan um verkefnið í því sitja auk stjórnenda fulltrúar kennarar af yngsta og miðstigi sem og list-og verkgreinakennari. Í heildina gekk verkefnið vel og var afraksturinn sýnilegur í daglegu skólastarfi. Viðmið um góða kennslustund í Borgaskóla unnin af kennurum skólans er höfð til hliðsjónar við skipulag kennslu.

#### *Markmið Borgaskóla í leiðsagnarnámi 2021-2022*

Markmið verkefnisins voru eftirfarandi:

Að allir nemendur og starfsmenn temji sér að vinna eftir leiðsagnarnámi.

Að styrkja samvinnu kennara um leiðsagnarnám með markvissum hætti.

Að efla þrautseigju nemenda.

Að nemendur séu meðvitaðir um að hreyfing og heilbrigður lífsstíll sé hluti af daglegu starfi skólans.

Að nemendur nái enn betri árangri í lesfimi og lesskilningi.

Að gefa sköpun meira svigrúm í öllum námsgreinum.

Að efla nýsköpun með samvinnu milli námsgreina.

Að gefa sköpun meira svigrúm í öllum námsgreinum.

Að vekja athygli og áhuga nemenda á náttúrunni í nærumhverfi skólans.

Að hvetja nemendur til að vernda náttúruna.

### **Niðurstöður** af stöðufundum þróunarteymis og heimsóknum kennara í kennslustofur.

Kennarar hafa tileinkað sér að vinna eftir leiðsagnarnámi í öllum námsgreinum og markmið vetrarins voru hæfniviðmið/námsmarkmið þar sem áhersla var lögð á hæfnina sem nemendur eiga að tileinka sér og vera meðvitaðir um hvað verið er að vinna með hverju sinni. Niðurstöður Skólapúlsins gefa til kynna að nemendur í Borgaskóla eru meðvitaðir um hvað verið er að vinna með hverju sinni, þeir vita til hvers er ætlast af sér – marktækt meira en samanburðarhópur. Einnig var áhersla lögð á að vinna með árangursviðmið, endurgjöf og fyrirmyndarverkefni sem eru mikilvægir þættir í leiðsagnarnámi. Lesnir voru kaflar í bókinni Leiðsagnarnám eftir Nönnu K. Christiansen, kennarar lásu saman kafla og ígrunduðu til að dýpka þekkingu sína á leiðsagnarnámi.

Allir kennarar nota námsfélagavinnu og hafa innleitt hana í kennslustofum ásamt því að hafa viðmið um góða námsfélaga sýnileg í stofum, tækifæri eru til þess að dýpka þá vinnu. Flestir kennarar nota sjálfsmat og jafningjamat með nemendum.

Hvað varðar viðmið um góða kennslustund í Borgaskóla voru kennarar sammála um að námsumhverfi sé oftast vel skipulagt og gott og að námsgögn séu tilbúin. Í öllum heimastofum eru skýr og sýnileg hæfniviðmið á veggjum og hægt að sjá með hvaða hæfni er unnið hverju sinni. List- og vergreinakennarar hafa hæfniviðmiðin sýnileg með rafrænum hætti í öllum greinum nema textíl, þar eru viðmiðin sýnileg í kennslustofu. Kennarar nota markvisst hrós, fjölbreyttar kennsluáferðir og leiðbeinandi endurgjöf. Tækifæri til umbóta er að nemendur fái tækifæri til að skila verkefnum á fjölbreyttan og skapandi hátt og hafi þar val um leiðir.

Við mat á endurgjöf kemur í ljós að kennarar standa sig best í að hvetja nemendur til að ná markmiðum sínum og gefa nemendum tækifæri til að bæta verkefni sín.

Það voru unnin verkefni í öllum árgöngum þar sem áhersla var á nýsköpun og samþættingu námsgreina.

Einnig fengu allir nemendur tækifæri til þess að vinna í verkefni tengd umhverfisvernd í náttúrulegu umhverfi skólans t.d. tóku allir nemendur þátt í umhverfisverkefnum í næsta nágrenni skólans.

Hvað varðar mat á námsmenningu þá telja flestir kennarar að nemendur hafi tileinkað sér vaxandi hugarfar.

## Skóladagur nemenda

Skóladagur nemenda er heildstæður og vikulegur námstími í samræmi við mínútufjölda sem tilgreindur er í viðmiðunarstundaskrá. Stundatöflur eru samfelldar og tímafjöldi sá sami alla daga með eðlilegum hléum miðað við aldur og þroska nemenda. Reynt er að nýta sveigjanleika viðmiðunarstundaskrár eftir föngum og er samþætting námsgreina einn liður í því.

## Starfsáætlun og skólanámskrá

Skólanámskrá Borgaskóla uppfyllir þau viðmið sem birt eru í aðalnámskrá og endurspeglar áherslur í skólastefnu Skóla og frístundasviðs Reykjavíkur. Starfsáætlun uppfyllir þau skilyrði að öllu leyti. Skóladagatal uppfyllir viðmið um árlegan starfstíma skólans.

Á skólaárinu 2021-2022 var unnið að breytingum á skólanámskrá á þann veg að hæfniviðmið voru einfölduð og aðgengileg fyrir nemendur og foreldra. Þeirri vinnu er lokið í öllum greinum nema í list- og verkgreinum en þeirri vinnu verður lokið í september 2022. Hægt að nálgast námskránni í heild á heimsíðu en eins og er hafa foreldrar einungis aðgang að henni í Mentor.

## Verklagsreglur og áætlanir

Leitast er við að viðhalda góðum starfsanda og jákvæðum skólabrag og skilgreining þar að lútandi kemur fram í skólanámskrá. Skólareglur liggja fyrir og bekkjarsáttmálar eru sýnilegar í skólastofum. Við gerð skólareglna og viðbragða við agabrotum er farið eftir ákvæðum í reglugerð. Forvarnaráætlanir liggja fyrir og þeim er fylgt eftir því sem við á. Verklagsreglur og viðbrögð við einelti liggja fyrir og unnið er eftir ákveðnu verkefni í eineltismálum samkvæmt viðmiðum um gátlista gegn einelti SFS.

Áætlun um stoðkennslu er til og ákveðinn tímafjöldi settur í töflu fyrir hvert aldurstig. Áætlun um fyrirlögn skimana er til og unnið eftir henni. Lesfimi próf eru lögð fyrir nemendur í 1 - 7. bekk 3x á skólaári og fylgst vel með lesferli nemenda. Talmeinafræðingur leggur fyrir málþroskamát í 1. bekk og fylgir þeim nemendum eftir sem eiga í vanda vegna málþroska í samstarfi við kennara.

### 4.1. Velferð og líðan nemenda.

Í skólanámskrá er stefna um velferð og umhyggju fyrir nemendum. Foreldraviðtöl eru tvisvar á skólaárinu til þess að ræða líðan, námsárangur og markmið nemenda. Hjúkrunarfræðingur og nemendaverndarráð taka til skoðunar og umfjöllunar þau mál sem upp koma. Skólastarf Borgaskóla tekur mið af verkefninu Heilsueflandi skóli. Lögð er áhersla á bekkjarsáttmála, bekkjarfundi, vinnu með tilfinningar og virðingu í samskiptum. Við fylgjum eineltisáætlun skólans, ásamt móttökuáætlun þegar nýir nemendur hefja nám við skólann. Borgaskóli er í góðu samstarfi við Þjónustumiðstöðina Austur og Heilsugæslu Grafarvogs.

Til þess að meta líðan nemenda var skólapúlsinn lagður fyrir 6. og 7. bekk 2 x á skólaárinu. Einnig var lögð fyrir alla nemendur öryggiskönnun í tengslum við innleiðingu Barnasáttmálans.

### *Skólapúlsinn*

Skólapúlsinn var lagður fyrir nemendur í 6. og 7. bekk tvisvar á skólaárinu. Líðan og virkni í námi. Undir þeim lið eru almennar upplýsingar um skólastarf og bekkjaranda. Fram koma í niðurstöðunum samanburður við niðurstöður Borgaskóla á síðastliðnu skólaári og samanburður við niðurstöður við aðra skóla á landinu.

### Virgni nemenda

Nemendur Borgaskóla hafa trú á eigin getu umfram aðra nemendur á landinu. Nemendur Borgaskóla hafa minni ánægju af lestri og náttúrufræði en aðrir nemendur á landinu. Þar eru tækifæri til úrbóta.

### Líðan og heilsa

Nemendum Borgaskóla líður marktækt betur en nemendum á landinu og stunda meiri hreyfingu en aðrir nemendur.

### Skólinn og bekkjarandi

Nemendur Borgaskóla samsvara sig við nemendahópinn. Tíðni leiðsagnarmats er marktækt meiri en hjá öðrum nemendum á landinu. Samband nemenda við kennara er einnig betri en hjá samanburðarhópnum. Nemendur Borgaskóla telja sig fá upplýsingar um hvað þeir eigi að læra af þeim verkefnum sem þeir fást við. Það er hins vegar tækifæri til úrbóta varðandi skapandi skil á verkefnum. Niðurstöður úr öryggiskönnun sem lögð var fyrir nemendur í 1.-7. bekk sýnir að almennt líður nemendum vel í skólanum en það sem velur helst vanlíðan hjá þeim er framkoma annara nemenda og þá áreitni og stríðni í frímínútum.

Þegar niðurstöðurnar voru kynntar í réttindaráði og rætt um hvað væri hægt að gera til úrbóta að þá töldu nemendur að leggja þyrfti áherslu á að allir nemendur sýndu virðingu í samskiptum. Nemendur lögðu til að vinaverkefni verði unnið með nemendum 1. og 7. bekkjar einnig að nemendur fengu tækifæri til þess að vinna stundum í aldurblönduðum hópum milli árganga í þeim tilgangi að nemendur kynnist betur.

## Viðhorfakönnun foreldra

Viðhorfakönnun foreldra var lögð fyrir í marsmánuði og var svarhlutfall foreldra í Borgaskóla 75%. Niðurstöður viðhorfakönnunar rýma við niðurstöður skólapúlssins hvað varðar vellíðan nemenda sem og að nemendur taki framförum í námi. Síðarnefndi þátturinn er yfir meðaltali í Reykjavík. Tækifæri til umbóta eru að kynna vel fyrir foreldrum einkunnarorð skólans og stefnu skólans.

## Lokaorð

Niðurstöður þessarar matskýrslu sýna að árangur hefur náðst í að skapa góðan skólabrag í anda leiðsagnarnáms á öðru starfsári Borgaskóla eins og lagt var upp með. Áfram verður unnið með það. Starfsánægja samkvæmt viðhorfakönnun og starfþróunarviðtölum er góð en þar eru tækifæri til umbóta að uppræta fordóma. Einnig hefur tekist að virkja nemendur í réttindaráði og umhverfisráði sem og á nemendapingi. Áfram verður unnið með að viðhalda góðri líðan nemenda í skólanum. Áframhaldandi áskorun er að efla foreldrasamstarf enn frekar í samstarfi við foreldrafélag Borgaskóla og kynna starf skólans betur fyrir foreldrum, þ.m.t. einkunnarorð skólans. Nú þegar samkomutakmörkunum hefur verið aflétt er hægt að bjóða foreldrum á kynningarfundum í húsi. Áskorun næsta skólaárs er einnig að auka lestrarfærni og lestraránægju nemenda sem er forsenda enn betri námsárangurs.

## Umbótaáætlun fyrir skólaárið 2022-2023

Umbótaáætlun skólans er að finna [hér](#).

## Heimildir

Birna Sigurjónsdóttir, Björk Ólafsdóttir og Þóra Björk Jónsdóttir. (2012). *Viðmið um gæði í skólastarfi fyrir ytra mat á grunnskólum*. Reykjavík: Mennta- og menningarmálaráðuneyti og Samband íslenskra sveitarfélaga.

Björk Ólafsdóttir. (Án ártals). *Innra mat grunnskóla*. Reykjavík: Samband íslenskra sveitarfélaga.

Sigríður Sigurðardóttir. (2016). *Leiðbeiningar um innra mat grunnskóla*. Reykjavík: Mennta- og menningarmálaráðuneyti.

Sigurlína Davíðsdóttir, Auður Pálsdóttir, Björk Ólafsdóttir, Halldóra Pétursdóttir, Helga Dís Sigurðardóttir, Ólafur H. Jóhannsson og Sigríður Sigurðardóttir (2011). *Leiðbeiningar um sjálfsmat skóla*. Reykjavík: Íslenska matsfræðifélagið.

Steinunn Helga Lárusdóttir (2002). *Mat á skólastarfi. Handbók fyrir skóla*. Reykjavík: Rannsóknarstofnun Kennaraháskóla Íslands.



# Fylgiskjal 1: Viðmið um gæði í skólastarfi

## Gagnaöflun

### 1. Nám og kennsla:

- 1.1 Inntak, árangur og framfarir
- 1.2 Skipulag náms og námsumhverfi
- 1.3 Kennsluhættir og gæði kennslu
- 1.4 Námsættir og námsvitund
- 1.5 Lýðræðisleg vinnubrögð, þátttaka og ábyrgð nemenda
- 1.6 Skóli án aðgreiningar

### 2. Mannauður:

- 2.1 Fagmennska starfsfólks
- 2.2 Starfsánægja, líðan og aðbúnaður á vinnustað

### 3. Stjórnun og skipulag:

- 3.1 Stjórnandinn sem faglegur leiðtogi
- 3.2 Stjórnun skólans
- 3.3 Faglegt samstarf
- 3.4 Skólaþróun og starfsþróun
- 3.5 Skóladagur nemenda, skólanámskrá, starfsáætlun, áætlanir og verklagsreglur

### 4. Skólabragur:

- 4.1 Viðmót og menning
- 4.2 Velferð og líðan nemenda
- 4.3 Samstarf heimila og skóla

### 5. Innra mat

- 5.1 Framkvæmd innra mats
- 5.2 Umbótastarf í kjölfar innra mats