

2021

Borgaskóli



Borgakóli

21/06/2021

Innihald

Inngangur	2
Um Borgaskóla	2
Sjálfsmatsaðferð og framkvæmd mats	4
Mat á skólastarfi.....	5
Áætlun um innra mat.....	5
Sjálfsmat 2020-2021.....	5
Viðmið um gæði í skólastarfi.....	6
1. 1 Inntak, árangur og framfarir.....	6
Skipulag náms og námsumhverfi	10
Mannauður.....	10
2.2 Starfsánægja, líðan og aðbúnaður á vinnustað.....	11
3.3 Faglegt samstarf.....	12
4.1. Velferð og líðan nemenda.....	14
Lokaorð.....	15
Umbótaáætlun fyrir skólaárið 2021-2022.....	16
Heimildir.....	16
Fylgiskjal 1: Viðmið um gæði í skólastarfi	17

Inngangur

Tilgangurinn með sjálfsmati skóla er fyrsta og fremst að vera umbótamiðað, þ.e. greina stöðuna, vinna áætlun um hvað vel er gert og hvað má betur fara og hrinda áætlunin í framkvæmd.

Í greinum 35. og 36. í Lögum um grunnskóla frá 2008 ber öllum grunnskólum að framkvæma innra mat. Tilgangur þess er að kanna hvort markmiðum skólans hefur verið náð, greina sterka og veika þætti í skólastarfinu og skapa þannig grunn að umbótum. Margir ólíkir þættir hafa áhrif á skólastarf og skólar verða að koma til móts við ólíkar þarfir. Innra matið verður stöðugt að vera í gangi og er langtíamíðað. Með því fer fram víðtæk gagnasöfnun um skólastarfið. Innra mat skóla er því leið til að miðla þekkingu um skólastarfið og er liður í þróun skólans.

Samkvæmt 5., 6. og 37. greinum Grunnskólalaga er það í verkahring sveitastjórna að sinna mati og eftirliti með gæðum skólastarfs. Þær upplýsa ráðuneytið um framkvæmd skólalahalds, innra mat skóla, ytra mat sveitarfélaga, framgang skólastefnu sinnar og áætlanir um umbætur. Samkvæmt 38. grein grunnskólalaga kemur fram að menntamálaráðuneytið annast greiningu og miðlun upplýsinga um skólalahald í grunnskólum á grundvelli upplýsinga frá sveitarfélögum skv. 37. gr. og með sjálfstæðri gagnaöflun.

Skólar geta valið hvaða aðferðum þeir beita í sjálfsmatsvinnunni. Ákveðin viðmið sem skólum er ætlað að uppfylla í sjálfsmatsvinnunni eru gefin út á vegum ráðuneytisins svo og leiðbeiningar um sjálfsmat. Til að mat teljist uppfylla viðmið laga þarf það að vera formlegt, altækt, áreiðanlegt, samstarfsmíðað, umbótamiðað, árangursmíðað, stofnana- og einstaklingsmíðað, lýsandi, greinandi og opinbert.

Um Borgaskóla

Borgaskóli tók til starfa 1. ágúst 2020 og er staðsettur við Vættaborgir 9, 112 Reykjavík. Í Borgaskóla eru nemendur í 1.- 7. bekk úr Borga- og Víkurhverfi. Áætlaður nemendafjöldi skólaárið 2021-2022 eru 280 nemendur. Við skólann starfa 48 starfsmenn. Hjúkrunarfræðingur frá Heilsugæslu Grafarvogs kemur þrjá daga í viku og sér um skólaheilsugæslu. Sálfræðiþjónustu og aðra sérfræðiþjónustu fær skólinn frá Þjónustumiðstöð Miðgarðs.

Í skólahúsnæði eru 15 almennar kennslustofur, bókasafn ásamt upplýsingaveri, raungreinastofa og góð aðstaða til list- og verkgreinakennslu. Einnig hefur frístund og félagsmiðstöð aðstöðu í skólanum.

Hlutverk Borgaskóla er að bjóða upp á fjölbreytt og skapandi nám sem stuðlar að alhliða þroska nemenda með það að markmiði að þeir verði sjálfstæðir og skapandi einstaklingar, virkir og ábyrgir í síbreytilegu samfélagi. Í Borgaskóla er lærdómssamfélag þar sem nemendur, foreldrar og starfsfólk eru virkir þátttakendur. Nemendur fá tækifæri til að njóta hæfileika sinna og rækta heilbrigðan lífsstíl og samskipti í hvetjandi og jákvæðu námsumhverfi.

Í Borgaskóla er stöðugt unnið að því að þróa nám og kennslu í samræmi við niðurstöður rannsókna á því sviði. Við stofnun skólans var ákveðið að vinna í anda leiðsagnarnáms. Í aðalnámskrá grunnskóla (2011)

segir að leggja skuli áherslu á leiðsagnarnám, þar sem nemendur velta reglulega fyrir sér námi sínu með kennurum til að nálgast eigin markmið í náminu og ákveða hvert skuli stefna. Leiðin er vörðuð og upphafið er skipulagt með markið í huga. Leiðsagnarmat er stór hluti af leiðsagnarnámi og mikilvægt að tengja efni aðalnámskrár við niðurstöður rannsókna. Skólar sem fylgja þessari aðferðafræði hafa náð mjög góðum framförum í námi og það er ávallt markmið okkar í Borgaskóla.

Leiðsagnarnám byggir á fimm stoðum og ein þeirra er námsmenningin. Við viljum hafa þannig námsmenningu í Borgaskóla að við höfum væntingar til allra, að vaxandi hugarfar sé ríkjandi, að mistök skapi tækifæri til að læra, að það séu fjölbreyttir kennsluhættir, að við vinnum bæði saman í hópum, pörum og sem einstaklingar. Námsmenning verður til innan veggja skólans og einnig í samstarfi við heimilin. Niðurstöður rannsókna (Dweck 2015) sýna að þegar sjónum er beint að greind, meðfæddum hæfileikum eða öðru sem börn hafa ekki tekið þátt í að skapa aukast líkur á að fastmótað hugarfar verði ríkjandi. En ef athyglinni er beint að þrautseigju, dugnaði eða öðru því sem er í höndum nemenda að vinna með aukast líkur á vaxtandi hugarfari. Dugnaður og þrautseigja er einn af lykilhæfnipáttum sem áhersla er lögð á í skólastarfi.

Eftirtalin hugtök eiga að einkenna leiðsagnarnám í Borgaskóla:

- **Hugarfar:** Við viljum efla vaxandi hugarfar (growth mindset) nemenda gagnvart námi sínu. Þegar nemendur tileinka sér *vaxandi hugarfar* þá vita þeir að framfarir nást með þrautseigju. Ef þeir telja að hæfileikar séu eingöngu meðfæddir og annað hvort geti þeir eða geti ekki, þá hafa þeir *fastmótað hugarfar (fixed mindset)*.
- **Mistök:** Við lítum svo á að mistök skapi tækifæri til að læra. Enginn þarf að skammast sín fyrir að gera mistök, því allir mestu snillingar heimsins hafa gert fjölda mistaka og lært af þeim. Ef nemendur þurfa ekkert að hafa fyrir náminu, þá er verkefnið sennilega of auðvelt og nemendur læra lítið eða ekkert.
- **Heilinn:** Líkt og vöðvar, þá eflist heilinn þegar hann er notaður.
- **Markmið:** Nemendur vita hvað þeir eru að læra í hverri kennslustund, ekki bara hvað þeir eru að gera. Þeir stefna að ákveðnu markmiði og vita hvar þeir eru staddir á leið sinni þangað og hvenær þeir hafa náð markmiðinu.
- **Viðmið:** Það hjálpar nemendum að ná árangri þegar þeir vita hvað þarf að vera til staðar svo verkefnið sé gott. Stundum ákveða nemendur og kennari saman hvernig gott verkefni þarf að vera.
- **Endurgjöf:** Í kennslustund bendir kennari nemendum reglulega á hvernig þeim gengur að ná markmiðum sínum og hvað þeir geta gert til að gera enn betur. Þannig geta nemendur strax nýtt endurgjöfina. Stundum getur endurgjöfin líka verið skrifleg, aðalatriðið er að hún hjálpi nemendum að ná markmiðum sínum. Nemendur gefa einnig hver öðrum endurgjöf út frá þeim viðmiðum sem hafa verið skilgreind, og nemendur meta sjálfir eigin vinnu. Áhersla er lögð á að kennarar nýti sér einnig þá endurgjöf sem þeir fá frá nemendum.
- **Námsfélagar/samráðsfélagar:** Tveir og tveir nemendur svara saman spurningum, leysa verkefni eða skiptast á hugmyndum í afmarkaðan tíma. Það hjálpar nemendum að orða hugsanir sínar og þeir læra hver af öðrum. Nemendur skipta reglulega um námsfélaga/samráðsfélaga.
- **Samræður:** Kennari varpar reglulega fram spurningum, athugasemdum eða hugmyndum til að vekja áhuga og forvitni nemenda. Í stað þess að biðja nemendur um að rétta upp hönd dregur hann

nafn þess sem segir frá, eftir að allir hafa fengið tíma til að hugsa. Þetta er gert svo allir heilar í hópnum glími við spurninguna sem lögð er fyrir en sumir nemendur bíði ekki bara eftir því að þeir sömu svári alltaf fyrir þá.

- **Vinnubrögð:** Nemandur vinna á fjölbreyttan og skapandi hátt og hafa ýmsa möguleika til að læra og sýna hvaða hæfni þeir hafa tileinkað sér. Þeir vinna ýmist einir, í pörum eða í stærri hópum. Áhersla er lögð á meðvitund nemenda um eigið nám og að þeir beri ábyrgð á námi sínu í samræmi við þroska.

Unnið er að stefnumótun fyrir Borgaskóla og að þeirri vinnu koma allir aðilar skólasamfélagsins, vinna hófst á starfsdögum í ágúst með starfsfólki. Nemendaping var haldið á skólaárinu. Í júní 2021 var haldinn sameiginlegur vinnufundur innleiðingarhóps Borgaskóla, skólaráðs og nemendaráði þar sem rætt var um hvað á að einkenna starf Borgaskóla. Nýtt voru vinnugögn frá starfsmannafundinum í ágúst 2020.

Niðurstaða fundarins var að hafa setningu og einkunnarorð sem eiga að einkenna allt starf Borgaskóla:

Borgaskóli: skapandi skóli fyrir alla

Jákvæðni, vinátta og virðing

Borgaskóli er Grænfánaskóli og mun setja sér umhverfisstefnu þar sem lögð er áhersla á að auka þekkingu og virðingu nemenda fyrir umhverfi sínu og skapa jákvætt viðhorf nemenda og starfsmanna til umhverfismála. Áhersluatriði á skólaárinu 2020-2021 var að samræma flokkunarkerfi og draga úr matarsóun. Einnig að vekja áhuga og forvitni nemenda á náttúrunni í næsta nágrenni með markvissri útikennslu.

Veffang heimasíðu skólans er: www.borgaskoli.is. Áhersla er lögð á að þar sé að finna gagnlegar upplýsingar um skólastarfið og fréttir úr skólastarfinu.

Sjálfsmatsaðferð og framkvæmd mats

Sjálfsmatið er unnið með hliðsjón af við líkani sem Mennta- og menningarmálaráðuneyti og Samband íslenskra sveitarfélaga gaf út árið 2012. Líkan þetta er kynnt í bæklinginum *Viðmið um gæði í skólastarfi fyrir ytra mat á grunnskólum*. Við úttekt á skólastarfi styðjast ráðgjafar ráðuneytisins við þennan bækling. Í bæklingnum kemur fram að:

„Viðmiðin sem hér fara á eftir, eru fyrst og fremst byggð á lögum og reglugerðum um skólastarf og aðalnámskrá grunnskóla. Áherslur og straumar í skólastefnum sveitarfélaga og Kennarasambands Íslands voru einnig hafðir til hliðsjónar auk Sameiginlegrar framtíðarsýnar fyrir grunnskólastarfið 2007-2020. Einnig var horft til viðmiða Reykjavíkurborgar í heildarmati á grunnskólum.“

Viðmiðin eru flokkuð í 5 yfirþætti.

Kosturinn við að fara þess leið er að okkar mati að gott væri að styðjast við sömu þætti í matinu og metnir eru í ytra matinu.

Matshópur skólans þetta skólaár samanstóð af stjórnendum skólans, þ.e. Árný Ingu Pálsdóttur, skólastjóra og Ester Helgu Líneyjardóttur aðstoðarskólastjóra. Að matinu kom einnig þróunarteymi skólans og þá einkum að því er snýr að innleiðingu leiðsagnarnám en teyminu eru auk stjórnenda Björg Hrund Sigurbjörnsdóttir kennari, Haukur Örn Davíðsson kennari, Steinunn Benediktsdóttir

kennari og þuríður Ágústsdóttir deildarstjóri. Einnig komu starfsmenn að matinu á matsfundum í júní og með því að meta jafnóðum ákveðna þætti skólastarfsins eins og uppbrotsdaga. Innra matið er unnið út frá áhersluatriðum sem Borgaskóla setti sér á þessu fyrsta starfsári og birtist í starfsáætlun Borgaskóla.

Mat á skólastarfi

Áætlun um innra mat

Í Borgaskóla er áhersla á að fylgjast vel með innra starfi skólans og bregðast við því sem betur má fara eins fljótt og unnt er. Innra mat þarf að vera liður í daglegu skólastarfi og matið er í gangi allt skólaárið, niðurstöður koma því jafnt og þétt inn og verður umbótaáætlun unnin árlega út frá niðurstöðum innra mats. Niðurstöður eins og úr Skólalúlsi og samræmdum prófum eru teknar til umfjöllunar um leið og þær liggja fyrir á kennarafundum/teymisfundum.

Eftirfarandi atriði í innra starfi skólans eru rýnd reglulega:

- Sýn, starfshættir, starfspróun
 - Starfspróunarsamtöl, kennarar spegla starfshætti í sýn skólans.
 - Samantektir frá verkefnisstjórum þróunarverkefna.
 - Samantekt á niðurstöðum lestrarkannana.
 - Matsfundir á starfsmannafundi á starfsdögum í júní og oftast ef þurfa þykir.
 - Símenntunaráætlun og einstaklingsáætlanir.
 - Niðurstöður samræmdra prófa.
 - Niðurstöður „Læsis“ og talnalykils.
 - Viðmið um góða kennslustund í Borgaskóla.
 - Skólalúlsinn kannar viðhorf og líðan nemenda sem hægt er að bera saman við niðurstöður úr öðrum grunnskólum.
 - Viðhorfakönnun starfsmanna.
 - Starfspróunarsamtöl.
 - Fundir í skólaráði.
 - Fjármál skólans eru rýnd reglulega:
 - Öryggis- og vinnuverndarmál.
 - Umsjónarmaður fasteigna, ritari og skólastjóri safna gögnum í vinnuumhverfisvísi Heilbrigðiseftirlits.

Sjálfsmat 2020-2021

Hér á eftir eru niðurstöður úr innra mati skólans, úr þeim þáttum sem metnir voru.

Viðmið um gæði í skólastarfi

1. 1 Inntak, árangur og framfarir

Skólanámskrá skólans hefur verið birt í Mentor og að hluta til á heimasíðu. Hæfniviðmiðum í 1-4. bekk og 5. -7. bekk er raðað niður á árganga.

Kennslulotur voru settar upp í öllum námsgreinum í Mentor hæfniviðmið/matsviðmið metin jafn og þétt yfir skólaárið. Leiðsagnarmat. Hæfniviðmið hafa verið einfölduð til þess að nemendur eigi auðveldara með að skilja þau og vinna eftir þeim. Hæfniviðmið sem unnið er með hverju sinni eru sýnileg í kennslustofum.

Kennarar vinna námsáætlanir út frá hæfniviðmiðum skólanámskrár. Þar kemur fram hvenær ákveðin þemaverkefni eru unnin, hvenær ákveðnir námsþættir eru teknir fyrir, námsefni, námsgögn og námsmat. Námsáætlanir eru vistaðar á Mentor.is.

Niðurstöður samræmdra prófa eru rýndar vel og nýttar af kennurum til að meta hvort endurskoða þurfi ákveðna þætti í kennslunni. Einnig eru niðurstöðurnar nýttar til að bæta árangur einstakra nemenda og stuðningur er endurskoðaður í kjölfarið.

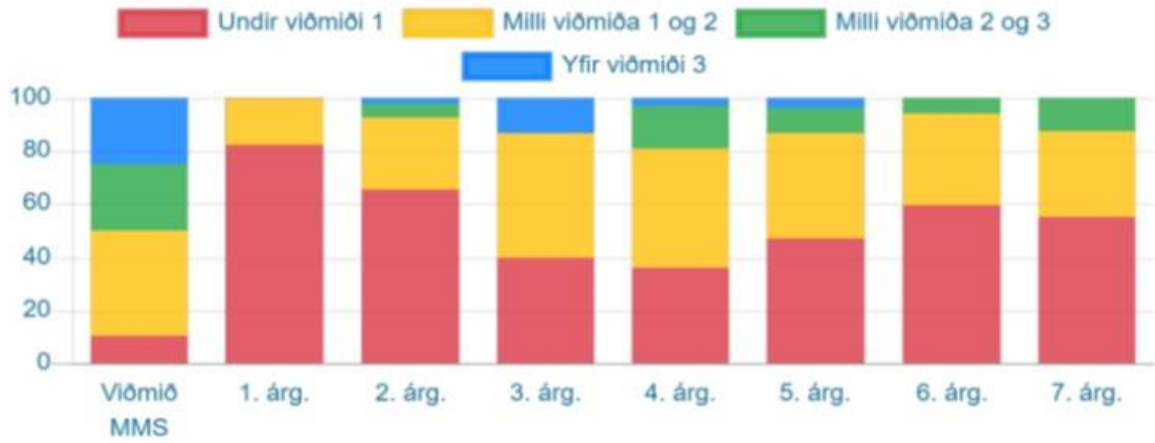
Læsi

Í Borgaskóla er unnið út frá Læsisstefnu grunnskólanna í Grafarvogi og á Kjalarnesi. Lestrarkennsla í 1. -7. bekk tekur til allra þátta læsis. Niðurstöður úr lesfimi MMS voru nýttar til utanumhalds um framfarir nemenda og gripið inn í þar sem við átti. Sérkennsla, fjölbreytt og áhugaverð lestrarverkefni, markvissari lestrarkennsla og utanumhald um árangur skilar árangri nemenda í lesfimiþrófum. Inngrip voru mismikil og stóðu yfir í mislangan tíma. Niðurstöður lesferils voru rýndar af aðstoðarskólastjóra, deildarstjóra og umsjónarkennurum/faggreinakennurum og ræddar á teymisfundum með kennurum í 1. 7. bekk. Sérstaklega var rýnt í framfarir og stöðu nemenda frá hausti til vors.

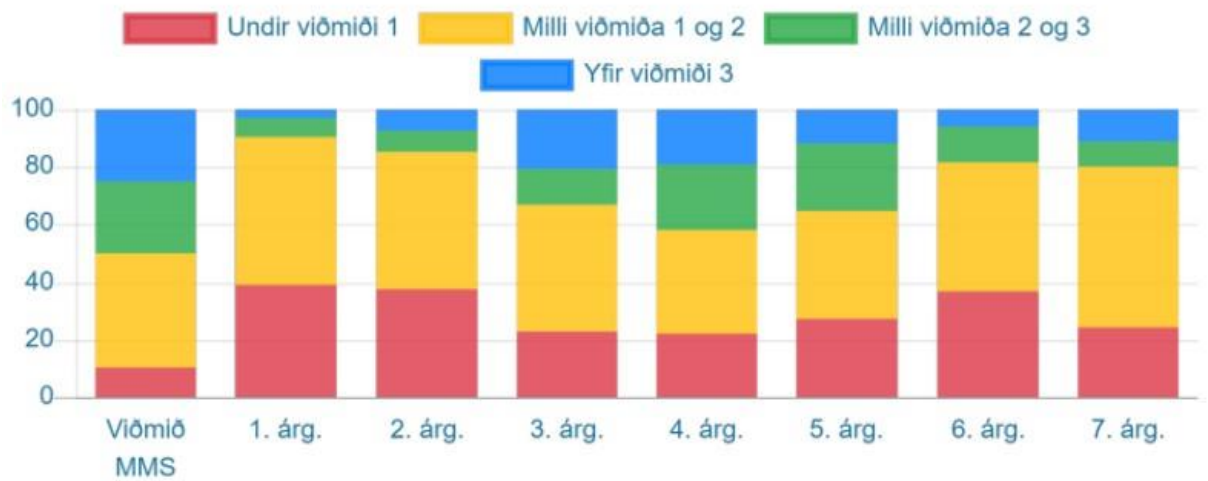
Á myndunum hér fyrir neðan má sjá stöðu nemenda í september og í maí. Sjá má að nemendur í Borgaskóla sýna í öllum tilvikum framfarir í lesfimi á skólaárinu og er árangur á pari við samanburðarhóp (nemendur á Íslandi). Það er athyglisvert að nemendur í 5. bekk ná betri árangri en samanburðarhópur. Viðhorf nemenda til lesturs samkvæmt skólapúlssi er á pari við nemendur samanburðarskóla.

Lesmál var lagt fyrir nemendur 2. bekkjar og er niðurstaðna að vænta í upphafi skólaárs 2021 frá Skóla- og frístundasviði.

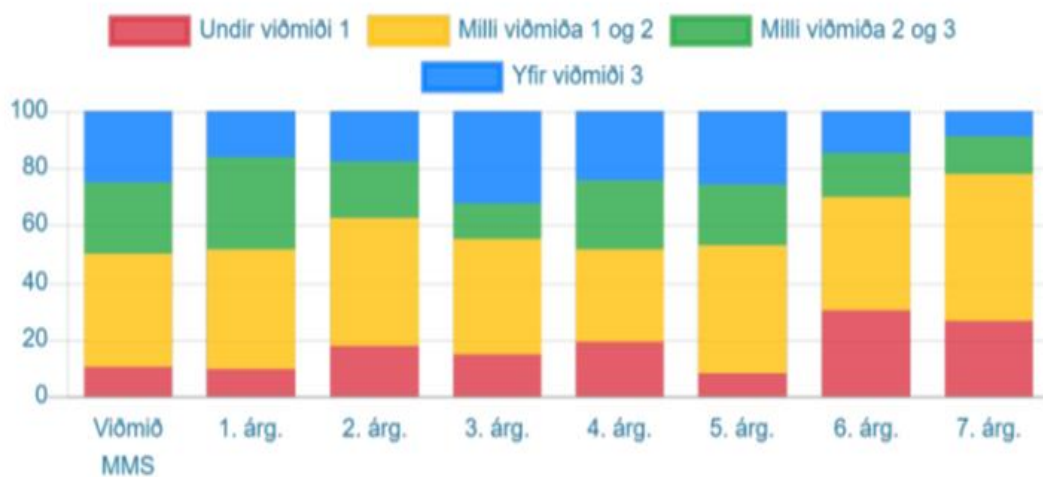
Hlutföll nemenda eftir frammistöðu samkvæmt viðmiðum
Borgaskóli, sept. 2020



Hlutföll nemenda eftir frammistöðu samkvæmt viðmiðum
Borgaskóli, jan. 2021



Hlutföll nemenda eftir frammistöðu samkvæmt viðmiðum
Borgaskóli, maí 2021



Meðaltal lesinna orða og viðmið eftir árgöngum
Borgaskóli, maí 2021



Niðurstöður samræmdra prófa

Í september voru samræmd próf lögð fyrir 4. og 7. bekk. Fyrirlögn prófa gekk vel og nemendur stóðu sig vel.

Hér fyrir neðan má sjá mynd af einkunnum nemenda í 4. bekk í Borgaskóla samanborið við nemendur á Íslandi. Á myndinni má sjá að í Borgaskóla er of stór hópur nemenda að fá lokaeinkunn C bæði í íslensku og stærðfræði heldur en samanburðarhópar eða 45,7%. Tækifæri til umbóta eru á sviði lesskilnings.

Niðurstöður nemenda í 4. bekk Borgaskóla

Íslenska			Stærðfræði			
	Landið %	Skóli fj	Skóli %	Landið %	Skóli fj	Skóli %
A	13,9%	3	8,6%	11,4%	2	6,1%
B+	9,9%	2	5,7%	10,9%	0	0,0%
B	30,0%	10	28,6%	36,2%	9	27,3%
C+	13,3%	3	8,6%	9,0%	5	15,2%
C	29,0%	16	45,7%	29,5%	15	45,5%
D	3,8%	1	2,9%	3,1%	2	6,1%
Heild		35			33	

Á myndinni hér að neðan má sjá einkunnir nemenda í 7. bekk. Hærra hlutfall nemenda í 7. bekk Borgaskóla nær lokamatinu A samanborið við landið. En of hátt hlutfall nemenda í Borgaskóla bæði í stærðfræði og íslensku eru að fá lokamat C samanborið við aðra nemendur á landinu.

Árangur nemenda er undir landsmeðaltali bæði í íslensku og stærðfræði.

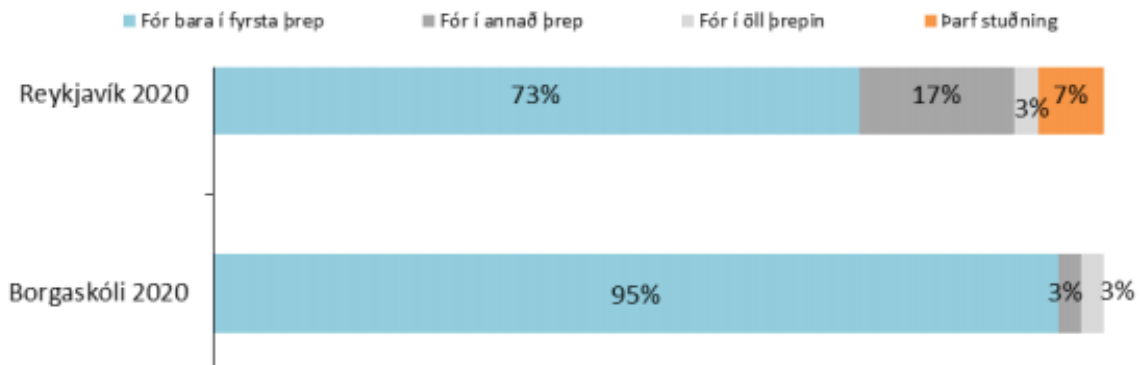
Sjá má sóknarfæri í því að auka árangur nemenda bæði í 7. og 4. bekk hvað varðar heildareinkunn á samræmdum prófum í íslensku.

Íslenska			Stærðfræði			
	Landið %	Skóli fj	Skóli %	Landið %	Skóli fj	Skóli %
A	13,7%	4	8,7%	11,9%	6	13,0%
B+	9,4%	2	4,3%	10,4%	1	2,2%
B	31,6%	8	17,4%	30,8%	12	26,1%
C+	12,1%	8	17,4%	9,8%	4	8,7%
C	29,9%	22	47,8%	33,2%	21	45,6%
D	3,4%	2	4,3%	3,9%	2	4,3%
Heild		46			46	

Talnalykill

Skimunarprófið Talnalykill var lagt fyrir alla nemendur 3. bekkjar Borgaskóla. Eftir að heildartala hafði verið reiknuð fyrir nemendur sem fóru í gegnum öll þrjú þrepin, sem var 3% hópsins í

Borgaskóla, er hægt að sjá hvaða nemendur þurfa sérstakan stuðning í stærðfræði. Miðað við heildartölu þurfa engir nemendur sem þreyttu skimunina í 3. bekk í Borgaskóla á sérstökum stuðningi að halda í stærðfræði. Á myndinni hér að neðan má sjá að nemendur í 3. bekk í Borgaskóla standa vel að vígi m.v. samanburðarhóp í Reykjavík þegar kemur að talnaskilningi.



Skipulag náms og námsumhverfi

Áætlanir um nám og kennslu birtast með markvissum hætti inn á Mentor í öllum námsgreinum og aldurstigum. Skólanámskrá er birt á heimsíðu þar sem hæfniviðmiðum aðalnámsskrár er raðað á niður árganga og er kennsla skipulögð út frá þeim. Ekki var hægt að kynna námskrá fyrir foreldrum á skólakynningum á skólasetningu vegna samkomutakmarkana v. sóttvarna. Hins vegar fengu foreldrar kynningar á rafrænu formi.

Starfsáætlun er unnin árlega og birt á heimsíðu.

Unnið er að innleiðingu Barnasáttmála Sameinuðu þjóðanna í skólastarfi Borgaskóla og tekur allt starfsfólk þátt í innleiðingarferlinu. Fræðslufundur var fyrir allt starfsfólk skólans þar sem verkefnið var kynnt. Innleiðingarteymið fundaði einnig reglulega með fulltrúum frístundar og Pétri Hjörvari fulltrúa frá Unicef.

Liður í því er að nemendur vinna bekkjarsáttmála undir handleiðslu umsjónarkennara sem eru sýnilegir í kennslustofum. Bekkjarfundir eru á dagskrá reglulega. Einnig var haldið nemendaping með þátttöku nemenda í 1. 7. bekk í marsmánuði. Nemendur í 4. bekk unnu verkefni í tengslum við barnasáttmálann á Degi mannréttinda barna.

Húsnæði skólans og skólalóð þarfnast endurbóta. Á síðastliðnu skólaári var hafist handa við að mála ganga og sameiginleg rými í skólanum en fyrir liggur að mála þarf allar kennslustofur. Skólastjóri í samráði við umsjónarmann hefur óskað eftir gagngerum endurbótum á húsnæði skólans sem er illa við haldið og óskað eftir að lögð verði fram framkvæmdaáætlun.

Mannauður

2.2 Starfsánægja, líðan og aðbúnaður á vinnustað.

Það er hugað að góðum starfsanda og jákvæðum samskiptum starfsfólks í Borgaskóla og lögð áhersla á virðingu í samskiptum og góða samvinnu. Lögð er áhersla á teymisvinnu kennara. Áhersla er á gott skipulag utan um samstarf en um leið sveigjanleika og traust, fundaskipulag er unnið fram í tímann. Starfsmannahandbók var gefin út í ágúst árlega í henni eru ýmsar praktískar upplýsingar um skólastarfið og ábendingar um hvar hægt er að nálgast upplýsingar og áætlanir um skólastarfið. Jafnréttisáætlun Borgaskóla ásamt framkvæmdaáætlun liggur fyrir og er fylgt eftir. Þá er starfandi Öryggisnefnd skólans sem tryggir almennt öryggi vinnustaðarins. Gott aðgengi er að stjórnendum skólans.

Starfmannasamtöl eru tekin reglulega og unnið út frá niðurstöðum þeirra við gerð símenntunaráætlunar og skipulag skólastarfs. Tækifæri starfsmanna til endurmenntunar er veigamikill þáttur í skólaþróun og tengist innleiðingu leiðsagnarnáms. Skólinn leggur áherslu á sveigjanleika þegar kemur að endurmenntun starfsmanna.

Þá er lögð fyrir viðhorfakönnun fyrir starfsmenn. Vel er tekið á móti nýjum starfsmönnum og unnið út frá móttökuáætlun nýrra starfsmanna.

Starfsmannfélag hefur verið stofnað og er að móta sér starfsreglur.

Niðurstöður úr starfsþróunarsamtölum

Almennt er starfsfólk ánægt með starfsanda og telur sig eiga gott samstarf við samstarfsfólk sitt og stjórnendur.

Ánægja var með þróunarverkefni um leiðsagnarnám og lögðu flestir áherslu á að halda þeirri vinnu áfram og festa þau vinnubrögð sem voru innleidd á skólaárinu í sessi. Samhljómur er um að aðaláhersla í símenntunaráætlun skólaársins 2021-2022 snúist um leiðsagnarnám. Einnig var kallað eftir námskeiði í skyndihjálpi.

Gagnlegar ábendingar komu fram í starfsþróunarsamtölum sem vörðuðu innra starf skólans.

Niðurstöður úr Viðhorfaskönnun Reykjavíkurborgar

Viðhorfaskönnun Reykjavíkurborgar var lögð fyrir rafrænt dagana 1. – 25. mars og var svarhlutfall starfsmanna Borgaskóla um 60%. Niðurstöður könnunarinnar voru kynntar fyrir starfsfólki þann 14. júní. Helstu niðurstöður eru þær að þeir yfirþættir sem metnir eru eftir kvarðanum 1-5 (Starfsánægja; Hæfir og áhugasamir starfsmenn; Árangursríkir stjórnunarhættir; Hvetjandi og jákvætt starfsumhverfi) skora á bilinu 4,15-4,41 þar sem 5 er hæsta skor. Meðaltal allra þátta er 4,22. Þar sem Borgaskóli er nýr skóli er ekki hægt að bera saman árangur sl. skólaárs. Á skjáskotinu hér að neðan má sjá þá þætti sem skoruðu hæst allra. Þar má sjá að starfsumhverfi og hlutverk starfsfólk eru skýr og að starfsfólk hefur sveigjanleika til að samræma starf og einkalíf.

	Ég get nálgast allar nauðsynlegar upplýsingar sem snerta starf mitt ef ég ber mig eftir þeim upplýsingum	Ég hef sveigjanleika til að samræma starf og einkalíf	Ég veit til hvers er ætlast af mér í vinnunni
Borgaskóli	4,68	4,63	4,57

Á skjáskotinu hér að neðan má sjá þá þætti sem skoruðu lægst. Sjá má að starfsfólk telur vinnuálagið ójafnt og að það þurfi að vinna á miklum hraða með of mörg verkefni í fanginu. Skoða má hvort sveigjanleiki til að samræma starf og einkalíf sé ekki að skila tilætluðum árangri.

	Er vinnuálagið svo ójafnt að verkefni hlaðast upp?	Hefur þú of mikið að gera í vinnunni?	Verður þú að vinna á miklum hraða?
Borgaskóli	3,32	2,54	2,68

Tæplega 88% starfsfólks hefur orðið vitni að skorti á virðingu eða fordómum í garð starfsfólks af erlendum uppruna. Niðurstöður sem þessar eru teknar alvarlega og horft til þeirra þátta sem þurfa að vera til staðar til að ná árangri í viðhorfavinnu. Viðhorf til starfsfólks af erlendum uppruna er umbótaþáttur sem settur er í umbótaáætlun skólans. Allt starfsfólk og nemendur þurfa að taka höndum saman til að snúa þessari þróun við og ná árangri.

3.3 Faglegt samstarf

Í faglegu starfi skólans er lögð áhersla á lýðræðisleg vinnubrögð í öllum þáttum skólastarfsins. Þá eru jákvæð samskipti, gagnkvæmt traust og virðing höfð að leiðarljósi í teymisvinnu. Lagt er upp með teymisvinnu kennara, kennarar vinna saman í teymum að undirbúningi náms og kennslu.

Teymiskennsla stuðlar að kennslufræðilegri fjölbreytni og samþættingu námsgreina.

Fundarskipulag og fundargerðir eru gagnsæjar og aðgengilegar starfsfólki á sameign skólans.

Skipulag funda er gefið út að með að minnsta kosti mánaðarfyrirvara og birt með vikufyrirvara á rafrænni upplýsingasiðu starfsfólks.

Þróunarstarf er órjúfanlegur þáttur í faglegu starfi kennara Borgaskóla. Á skólaárinu var unnið að innleiðingu leiðsagnarnáms í samstarfi við þátttökuskóla í Reykjavík. Verkefnið var unnið undir handleiðslu þeirra Nönnu Christiansen. Þróunarteymi skólans hélt utan um verkefnið í því sitja auk stjórnenda fulltrúar kennara af öllum alurstigum. Í heildina gekk verkefnið vel og var afraksturinn sýnilegur í daglegu skólastarfi. Viðmið um góða kennslustund var unnin á kennarafundi í ágúst.

Markmið Borgaskóla í leiðsagnarnámi 2020-2021

Allir kennarar verði meðvitaðir um vaxandi hugarfar og útfæri það með nemendum. Fræðslu og upplýsingaspjöld um vaxandi hugarfar sýnileg í kennslustofum .

Námsfélagar – viðmið um góða námsfélaga innleidd og notuð markvisst í kennslu daglega.

Námsfélagaviðmið sýnileg í stofum.

Góð kennslustund – viðmið fyrir góða kennslustund endurskoðuð með hliðsjón af leiðsagnarnámi, allir kennarar taki þátt í vinnunni þannig að til verði sameiginlegur skilningur á viðmiðunum.

Hæfniviðmið verði sýnileg í kennslustofum og nemendur meðvitaðir um hvað verið er að vinna með hverju sinni.

Gátlisti verður lagður fyrir kennara í nóvember til að meta stöðuna og svo aftur í maí/júní.

Gátlisti var lagður fyrir kennara í júní en v. Covid var ekki ráðrúm til þess í nóvember þess í stað rýndi þróunarteymið í listann og skipulagði vinnuna á ný út frá þeim takmörkunum sem skólastarfið bjó við á skólaárinu. Gátlista má finna í fylgiskjöllum.

Niðurstöður af matsfundinum í júní voru eftirfarandi:

Flestir kennarar hafa tileinkað sér að vinna með vaxandi hugarfar með nemendum og tækifæri er til að bæta fræðslu um þjálfun heilans. Flestir kennarar nota námsfélagavinnu og hafa innleitt hana í kennslustofum ásamt því að hafa viðmið um góða námsfélaga sýnileg í stofum. Flestir kennarar nota sjálfsmat og jafningjamat með nemendum í námsfélagavinnu en almennt hefur ekki náðst að leggja námsfélagaverkefni fyrir daglega. Þar er tækifæri til umbóta.

Hvað varðar viðmið um góða kennslustund í Borgaskóla voru kennarar sammála um að námsumhverfi sé oftast vel skipulagt og gott og að námsgögn séu tilbúin. Um helmingur kennara er með skýr og sýnileg hæfniviðmið á veggjum en sú vinna stendur enn yfir og þar er tækifæri til umbóta. Kennarar nota markvisst hrós, fjölbreyttar kennsluaðferðir og leiðbeinandi endurgjöf. Tækifæri til umbóta er í samantekt í lok kennslustundar.

Við gátlistann var bætt við endurgjöf og námsmenning, þó svo að markmið skólaársins hafi ekki einkenst af þessum tveimur þáttum.

Við mat á endurgjöf kemur í ljós að kennarar standa sig best í að hvetja nemendur til að ná markmiðum sínum og gefa nemendum tækifæri til að bæta verkefni sín. Tækifæri til umbóta er að nemendur fái að vita hvaða hæfniviðmið er verið að vinna með og að þau séu sýnileg í stofum. Einnig er tækifæri til að bæta notkun fyrirmyndarverkefna við endurgjöf. Hvað varðar mat á námsmenningu þá telja flestir kennarar að nemendur hafi tileinkað sér vaxandi hugarfar en að nemendur séu almennt ekki meðvitaðir um hvaða markmiðum þeir eiga að ná og hvenær þeir hafa náð þeim. Þessir tveir þættir; endurgjöf og námsmenning, verða hafðir til hlíðsjónar við markmiðasetningu í leiðsagnarnámi skólaárið 2021-2022.

Skóladagur nemenda

Skóladagur nemenda er heildstæður og vikulegur námstími í samræmi við mínútu fjölda sem tilgreindur er í viðmiðunarstundaskrá. Stundatöflur eru samfelldar og tímafjöldi sá sami alla daga með eðlilegum hléum miðað við aldur og þroska nemenda. Reynt er að nýta sveigjanleika viðmiðunarstundaskrár eftir föngum og er samþætting námsgreina einn liður í því.

Starfsáætlun og skólanámskrá

Skólanámskrá Borgaskóla uppfyllir þau viðmið sem birt eru í aðalnámskrá og endurspeglar áherslur í skólastefnu Skóla og frístundasviðs Reykjavíkur. Starfsáætlun uppfyllir þau skilyrði að öllu leyti. Skóladagatal uppfyllir viðmið um árlegan starfstíma skólans.

Verið er að vinna að breytingum á skólanámskrá á þann veg að hæfniviðmið verði einfölduð og aðgengilegri fyrir nemendur og foreldra. Sú vinna er langt komin og verður lokið skólaárið 2021-2022 og þá verður hægt að nálgast námskránnu í heilda á heimsíðu en eins og er hafa foreldrar einungis aðgang að henni í Mentor.

Verklagsreglur og áætlanir

Leitast er við að viðhalda góðum starfsanda og jákvæðum skólabrag og skilgreining þar að lútandi kemur fram í skólanámskrá. Skólareglur liggja fyrir og bekkjarsáttmálar eru sýnilegar í skólastofum. Við gerð skólareglna og viðbragða við agabrotum er farið eftir ákvæðum í reglugerð.

Forvarnaráætlanir liggja fyrir og þeim er fylgt eftir því sem við á. Verklagsreglur og viðbrögð við einelti liggja fyrir og unnið er eftir ákveðnu verkefni í eineltismálum sem er í anda Olweusar.

Áætlun um stoðkennslu er til og ákveðinn tímafjöldi settur í töflu fyrir hvert aldurstig. Áætlun um fyrirlögn skimana er til og unnið eftir henni. Lesfimi próf eru lögð fyrir nemendur í 1 - 10. bekk 3x á skólaári og fylgst vel með lesferli nemenda. Talkennari leggur fyrir málþroska mat í 1. bekk og fylgir þeim nemendum eftir sem eiga í vanda vegna málþroska í samstarfi við kennara.

4.1. Velferð og líðan nemenda.

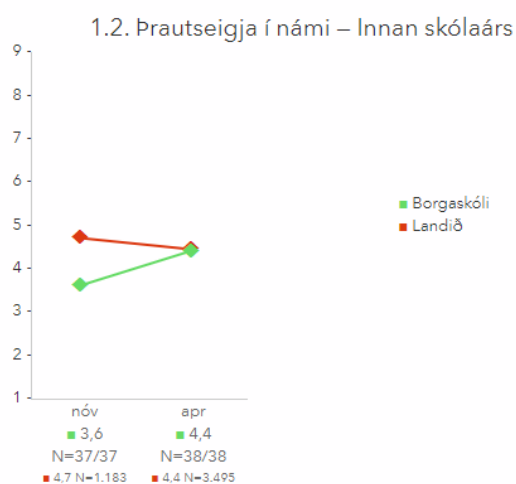
Í skólanámskrá er stefna um velferð og umhyggju fyrir nemendum. Foreldraviðtöl eru þrisvar á skólaárinu til þess að ræða líðan, námsárangur og markmið nemenda. Hjúkrunarfræðingur og nemendaverndarráð taka til skoðunar og umfjöllunar þau mál sem upp koma. Skólastarf Borgaskóla tekur mið af verkefninu Heilsueflandi skóli. Lögð er áhersla á bekkjarsáttmála, bekkjarfundir, vinnu með tilfinningar og virðingu í samskiptum. Við fylgjum eineltis áætlun skólans sem unnin er í anda Olweusar, ásamt móttökuáætlun þegar nýir nemendur hefja nám við skólann. Borgaskóli er í góðu samstarfi við Miðgarð og Heilsugæslu Grafarvogis.

Til þess að meta líðan nemenda var skólapúlsinn lagður fyrir 6. og 7. bekk 2 x á skólaárinu. Einnig var lögð fyrir nemendur í 5.-7. bekk tengslakönnun í samstarfi við félagsmiðstöð og HÍ.

Skólapúlsinn

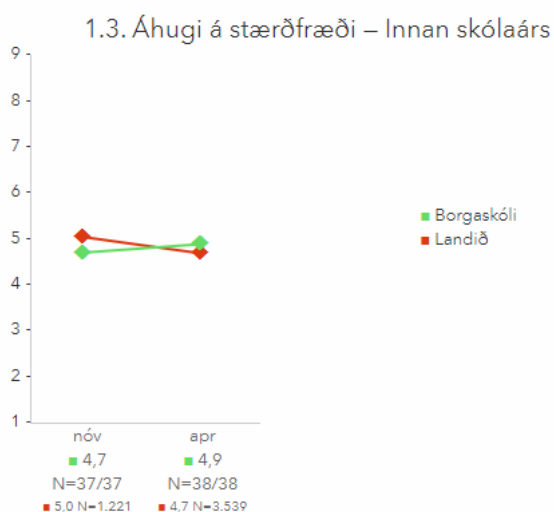
Skólapúlsinn var lagður fyrir nemendur í 6. og 7. bekk í nóvember og apríl. Allir nemendur Borgaskóla voru að takast á við breytingar og kynnst nýjum bekkjarfélögum og nýju starfsfólki. Til viðbótar við Skólapúlsinn var lögð fyrir tengslakönnun í 5.-7. bekk í desember í samstarfi við Háskóla Íslands og Félagsmiðstöðina Vigyn. Ekki var samhljómur í niðurstöðum Skólapúlsins og tengslakönnunar. Sem dæmi má nefna að í niðurstöðum Skólapúlsins kom fram að hátt hlutfall nemenda sögðust ekki tengjast kennurum en í niðurstöðum tengslakönnunar var hlutfallið aðeins 3%.

Ánægjulegt var að sjá mun á niðurstöðum Skólapúlsins í nóvember og apríl. Hér að neðan má t.a.m. sjá aukningu á þrautseigju nemenda í námi innan skólaársins:



Myndin sýnir breytingar á meðaltali skólans innan skólaársins í samanburði við þróunina á landinu í heild.

Einnig má sjá að áhugi nemenda á náminu eykst innan skólaársins, t.d. áhugi á stærðfræði líkt og sjá má hér að neðan:



Myndin sýnir breytingar á meðaltali skólans innan skólaársins í samanburði við þróunina á landinu í heild.

Lokaorð

Niðurstöður þessarar matskýrslu sýna að árangur hefur náðst í að skapa góðan skólabrag í anda leiðsagnarnáms á fyrsta skólaári Borgaskóla eins og lagt var upp með. Starfsánægja samkvæmt viðhorfakönnun og starfþróunarviðtala er góð en þar eru tækifæri til umbóta að uppræta fordóma. Einnig hefur tekist að virkja nemendur í stefnumótunar vinnu og fulltrúa foreldra í innleiðingarteymi og skólaráðs. En áskorun er að fá fleiri foreldra að þeirri vinnu á næsta skólaári og efla foreldrasamstarf enn frekar þegar samkomutakmörkunum v. Covid 19 verður aflétt.

Áskoranir næsta skólaárs er að auka lestrarfærni nemenda sem er forsenda enn betri námsárangurs. Einnig þarf að huga vel að líðan nemenda.

Umbótaáætlun fyrir skólaárið 2021-2022

Sjá fylgiskjal, umbótaáætlun

Heimildir

Birna Sigurjónsdóttir, Björk Ólafsdóttir og Þóra Björk Jónsdóttir. (2012). *Viðmið um gæði í skólastarfi fyrir ytra mat á grunnskólum*. Reykjavík: Mennta- og menningarmálaráðuneyti og Samband íslenskra sveitarfélaga.

Björk Ólafsdóttir. (Án ártals). *Innra mat grunnskóla*. Reykjavík: Samband íslenskra sveitarfélaga.

Sigríður Sigurðardóttir. (2016). *Leiðbeiningar um innra mat grunnskóla*. Reykjavík: Mennta- og menningarmálaráðuneyti.

Sigurlína Davíðsdóttir, Auður Pálsdóttir, Björk Ólafsdóttir, Halldóra Pétursdóttir, Helga Dís Sigurðardóttir, Ólafur H. Jóhannsson og Sigríður Sigurðardóttir (2011). *Leiðbeiningar um sjálfsmat skóla*. Reykjavík: Íslenska matsfræðifélagið.

Steinunn Helga Lárusdóttir (2002). *Mat á skólastarfi. Handbók fyrir skóla*. Reykjavík: Rannsóknarstofnun Kennaraháskóla Íslands.

Fylgiskjal 1: Viðmið um gæði í skólastarfi

Gagnaöflun

1. Nám og kennsla:

- 1.1 Inntak, árangur og framfarir
- 1.2 Skipulag náms og námsumhverfi
- 1.3 Kennsluhættir og gæði kennslu
- 1.4 Námsættir og námsvitund
- 1.5 Lýðræðisleg vinnubrögð, þátttaka og ábyrgð nemenda
- 1.6 Skóli án aðgreiningar

2. Mannauður:

- 2.1 Fagmennska starfsfólks
- 2.2 Starfsánægja, líðan og aðbúnaður á vinnustað

3. Stjórnun og skipulag:

- 3.1 Stjórnandinn sem faglegur leiðtogi
- 3.2 Stjórnun skólans
- 3.3 Faglegt samstarf
- 3.4 Skólaþróun og starfsþróun
- 3.5 Skóladagur nemenda, skólanámskrá, starfsáætlun, áætlanir og verklagsreglur

4. Skólabragur:

- 4.1 Viðmót og menning
- 4.2 Velferð og líðan nemenda
- 4.3 Samstarf heimila og skóla

5. Innra mat

- 5.1 Framkvæmd innra mats
- 5.2 Umbótastarf í kjölfar innra mats