

LÆSISSTEFNA
GRAFARVOGS
KJALARNESS



BORGASKÓLI, ENGJASKÓLI,
FOLDASKÓLI, HAMRASKÓLI, HÚSASKÓLI,
KLÉBERGSSKÓLI, RIMASKÓLI
OG VÍKURSKÓLI



Útgefandi: Próunarverkefni L 9 í borgarhluta 4. Borgaskóli,
Engjaskóli, Foldaskóli, Hamraskóli, Húsaskóli,
Klébergsskóli, Korpuskóli, Rimaskóli og Víkurskóli

Endurútgafið af: Foldaskóla, Hamraskóla, Húsaskóla, Kelduskóla,
Klébergsskóla, Rimaskóla og Vættaskóla.

Unnið af: Áslaugu Þorsteinsdóttur,
Báru Jóhannsdóttur,
Ester Helgu Líneyjardóttur,
Eyðísi Aðalsteinsdóttur,
Guðfinnu Björk Sigvaldadóttur,
Helgu Guðrúnu Guðjónsdóttur,
Jóhönnu Kristínu Snævarsdóttur
Katrínu Cýrusdóttur.

Júní 2020

L Æ S I S S T E F N A
G R A F A R V O G S
K J A L A R N E S S

Inngangur

Lestrarstefna í hverfi 4 í Reykjavík var gefin út árið 2011. Hún var endurskoðuð árið 2020 af fulltrúum frá Borgarskóla, Engjaskóla, Foldaskóla, Hamraskóla, Húsaskóla, Klébergsskóla, Rimaskóla og Víkurskóla. Við þá vinnu var tekin ákvörðun um að bæta við öllum þáttum læsis og kalla stefnuna læsisstefnu í stað lestrarstefnu. Læsisstefnan á að vera lifandi skjal og var meginmarkmiðið með endurskoðun stefnunnar að taka inn áhersluþætti nýrrar aðalnámsskrár og nýrrar menntastefnu Reykjavíkurborgar.

Meginmarkmið með sameiginlegri læsisstefnu er að hafa sameiginlega sýn og stefnu til að bæta læsi nemenda.

Læsisstefnan inniheldur almennan kafla um skilgreiningar og þar er gerð grein fyrir helstu kennsluáðferðum. Leitast er við að setja stefnuna upp á sem aðgengilegastan máta fyrir kennara; hún er heildstæð og miðast við alla bekkji grunnskólans. Stefnan tekur á hæfniviðmiðum, færniþáttum og mati á þeim, fjölbreyttum kennsluháttum, skipulagi, matsaðferðum og viðmiðum um árangur og íhlutun.

Í aðalnámsskrá 2011 segir að lestur sé öflugasta tæki nemenda til að afla sér þekkingar. Móðurmál okkar, íslensk tunga og menning tengir saman fortíð þjóðarinnar og nútíð. Í menntastefnu Reykjavíkurborgar 2019 segir að læsi sé hæfnin til að geta lesið, skilið, túlkað og unnið á gagnrýnin hátt með ritað mál, orð, tölur, myndir og tákni. Hugtakið læsi vísar einnig til læsis á ólíka miðla, umhverfi, hegðun og aðstæður. Læsi er í eðli sínu félagslegt fyrirbæri. Lykillinn og forsendan að þekkingaröflun og skilningi á umhverfi og samfélagi er góð læsisfærni á íslensku.





Raddlestur og hljóðlestur

Raddlestur er sá lestur sem lesinn er upphátt, andstætt hljóðlestri sem er hljóð athöfn.

Helstu kostir raddlesturs eru:

- að kennurum er gefið færi á að meta gæði lesturs,
- að lesa fyrir áheyrendur,
- að hópur öðlist sameiginlega reynslu,
- að þjálfra áheyrilegan lestur.

Helstu þættir raddlesturs eru:

- jafn lestrarhraði, einkum ef lesið er fyrir áheyrendur,
- hrynjandi - að nemendur fari eftir sérstökum lögmálum um hrynjanda,
- framburður - að nemendur lesi skýrt og áheyrilega,
- framkoma - að nemendur fylgi ákveðnum reglum sem gilda um framkomu.

Æskilegt er að byrjendur í lestri lesi upphátt á meðan þeir eru að þjálfra tæknilega hlið lestursins. Þegar ákveðinni færni er náð fara nemendur almennt að lesa meira í hljóði og í kjölfarið verður lestrarhraðinn meiri í hljóðlestri en raddlestri.

Helstu kostir hljóðlesturs eru:

- aukinn leshraði,
- aukinn skilningur,
- hann gefur færi á fjölbreyttu lestrarlagi.

Helstu þættir hljóðlesturs eru:

- Nákvæmnislestur - að fara eftir leiðbeiningum, leggja greinandi mat á texta með gagnrýnum huga.
- Yfirllestur – að vera fljótur að tileinka sér meginatriði í texta án þess að dvelja við aukaatriði.
- Leitarlestur – að nota lykla, skrár, efnisyfirlit, formála o.fl. til að afla upplýsinga.
- Skimunarlestur – að leita uppi einstaka orð í texta.
- Hraðlestur – að lesa texta eins hratt og mögulegt er, án þess að missa einbeitinguna, það er að skilja og muna í heild það sem stendur í textanum (Rósa Eggertsdóttir, 1998).



Lestraraðferðir

Hér á eftir kemur stutt samantekt um helstu áherslur og aðferðir í lestrarkennslu en leita má frekari upplýsinga til dæmis í ritum Rósu Eggertsdóttur, Hið ljúfa læsi, Fluglæsi og Drögum að lestrarfræði, Leið til læsis (handbók).

Samtengjandi aðferðir:

- **Hljóðaaðferðin** – að þekkja hljóð stafanna og tengja í eina heild.
- **Stöfunaraðferðin** – að segja stafina og mynda orð úr þeim.

Sundurgreinandi aðferðir:

- **Orðaaðferðin** – þegar orð, orðmyndir eða jafnvel setningar eru lærðar í heilu lagi og síðan greindar í hljóð bókstafa.

Samtengjandi og sundurgreinandi aðferðir:

KPALS

- að nemendur nái grundvallarfærni í umskráningu,
- læri tengsl stafa og hljóða,
- fái þjálfun í sundurgreiningu og samtengingu hljóða.
- unnið með hljóðkerfisvitund samhliða þekkingu á bókstöfum.

PALS

byggir upp færni nemenda í lestri/lesfimi og lesskilningi í gegnum paravinnu.

Stuðst er við:

- **félagalestur.**
- að nemendur leiðrétti hvern annan,
- endursögn,
- að draga saman efnisgrein,
- forspá um framhald.

(Fuchs. D. og Fuchs. S. L., 2005).

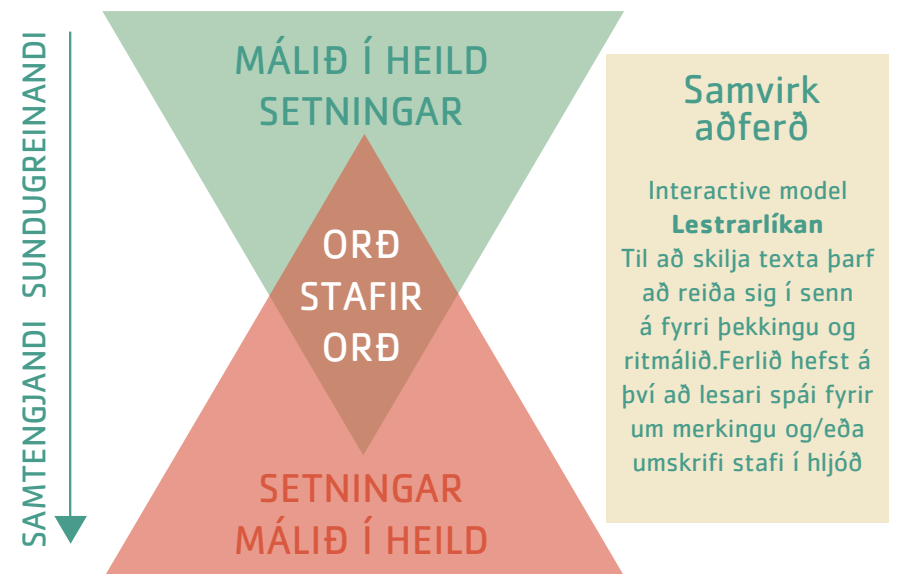


Byrjendalæsi

Byrjendalæsi er nálgun eða samvirk aðferð í byrjendakennslu í lestri í fyrstu bekkjum grunnskóla.

- **Unnið er með tal, hlustun, lestur og ritun sem eina heild. Einnig eru sértækir þættir móðurmálsins, svo sem hljóðvitund, réttiritun, skrift, orðaforði, setningabygging og málfræði tengd inn í ferlið.**
- **Börn þurfa að fá lesefni sem kveikir áhuga þeirra, ýtir undir ímyndunaraflíð og hvetur til gagnrýnnar hugsunar.**
- **Fjölbreyttur gæðatexti er lagður til grundvallar lestrarkennslu og unnið er með stafi, hljóð, orðaforða, skilning og lestur af ýmsu tagi.**
- **Einstaklingsmiðun í kennslu, stigskiptur stuðningur við nám.**
- **Stuðst er við fjölbreytta kennsluhætti sem gagnast við lestur, ritun og til að efla skilning og auka orðaforða**
(Rósa Eggertsdóttir, 2009).

BYRJENDALÆSI: Interactive model



Byrjendalæsi er í þremur þrepum. Í fyrsta þrepi kynnast nemendur gæðatexta. Í öðru þrepi vinna nemendur með tæknilega þætti lestrarnáms og í þriðja þrepi semja þeir efni á grunni upphaflegs texta. Tæknileg vinna með letrið og hljóðin fer fram innan orðaforða textans á hverjum tíma. Eftir því sem færni nemenda eykst er markvisst stutt við sjálfstæði þeirra í vinnubrögðum. Gengið er út frá því að lestrarkennsla fari fram tvisvar til þrisvar á dag, fimm daga vikunnar, að lágmarki í 90 mínútur á dag. Þvert á þrepin þrjú á sér stað mikill lestur nemenda.

Mikið er lagt upp úr félagastuðningi nemenda í lestrarnámi og því vinna þeir oft í hópum. Leikir og spil tryggja samskipti þar sem nemendur styðja hvern annan og keppa að því að ná árangri. Þar eru hlutverk og reglur sem fara þarf eftir. Nemendur verða virkir þátttakendur og námið verður hvetjandi (Rósa Eggertsdóttir, 2009, bls. 4).



Hér fyrir neðan má sjá líkan af þrepunum þremur:

Prep 1 - Inntaka texta
Gæðatexti, upplestur, umræður, upprifjun, þáttökulestur.

Prep 2 - Tæknilegir þættir lestrarnáms
Sundurgreinandi og samtengjandi viðfangsefni, hljóðvitund, skoðun á ritmáli, stafir, orðhlutar, orð, lykilorð.

Prep 3 - Enduruppbygging merkingar
Leiðbeinandi lestur – sjálfstæður lestur, ritun stafa, orða og setninga. Nýr texti saminn.

Læsisfimman (e. Daily five)

Meginmarkmiðið með læsisfimmunni er að þjálfra læsi, sjálfstæð vinnubrögð og úthald og er það gert með því að leggja áherslu á lesskilning, nákvæmni, lesfimi og eflingu orðaforða. Kennarar skilgreina markmið og leiðir sem hver nemandi þarf að vinna að fyrir hvern námsþátt. Sem dæmi má nefna leiðir að því markmiði að auka lesskilning að spá fyrir um söguþráð, spyrja spurninga á meðan á lestri stendur, greina aðalpersónur eða endursegja söguþráð. Kennarar aðstoða þannig nemendur við að ákveða hvaða markmiðum þeir geti unnið að hverju sinni og þær leiðir sem hægt er að fara til að ná þessum markmiðum. Markmiðin er svo gerð sýnileg í skólafestunni (Boushey og Behne, 2019). Líkt og nafnið gefur til kynna vinna nemendur að fimm verkefnum og eru þau eftirfarandi:



Ritun - Nemendur takast á við fjölbreytt verkefni til að þjálfra færni í ritun. Þeir kynnast ýmsum hugtökum eins og sögubyrjun, persónusköpun, vandi og lausn, skáldsaga, ljóð, ævintýri, fræðslutexti, upptalning, listi, frásögn og endursögn. Nemendur þjálfast í að koma hugsunum sínum á blað og fá um leið leiðsögn í réttiritun. Þeir fá tækifæri til að hlusta á verk samnemenda og lesa upp sín verk fyrir hópinn.

Félagalestur - Nemendur vinna saman. Lesa til skiptis fyrir hvern annan og ýmist spyrja eða svara spurningum úr því sem lesið er. Nemendur vinna líka í verkefnabókum í íslensku og hjálpast að við úrlausnir og viðfangsefni ef þess þarf.

Sjálfstæður lestur - Nemendur lesa í hljóði sér til ánægju og læra að velja sér lestrarefni við hæfi, byggt á lestrarfærni og áhugasviði. Stundum er lestrarefnið þó háð vali kennara, annars vegar til að nemendur lesi efni sem allir verða að lesa og hins vegar til að nemendur kynnist ýmsum formum bókmennta.

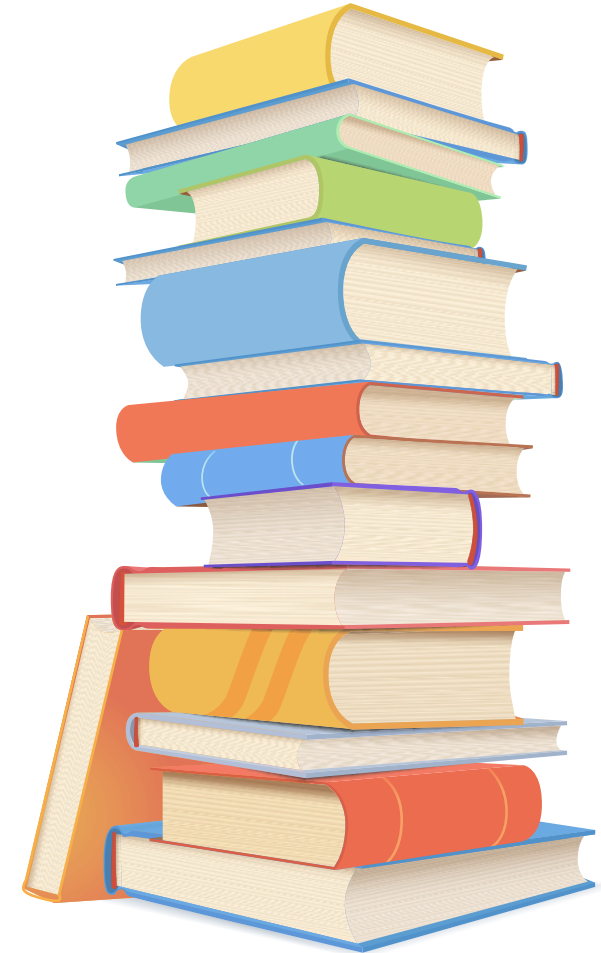
Hlustun - Nemendur hlusta á lesið efni og fylgja textanum eftir í bók eða á skjá. Nemendur vinna í tölvu ýmis verkefni sem þjálfra réttiritun og málfræðipækkingu og auka orðaforða og lesskilning.

Hlustun - Nemendur hlusta á lesið efni og fylgja textanum eftir í bók eða á skjá. Nemendur vinna í tölvu ýmis verkefni sem þjálfra réttiritun og málfræðipækkingu og auka orðaforða og lesskilning.

Orðavinna - Nemendur vinna fjölbreytt verkefni sem stuðla að auknum orðaforða, efla þekkingu á stöfum og hljóðum, þjálfra málnotkun, málfræði og réttiritun. Þetta geta verið verkefni þar sem orð eru bútuð niður í stafi og byggð aftur upp í ný orð, flokkunarverkefni á orðum sem tengjast einhverju ákveðnu eða eru í ákveðnum flokkum (t.d. sérnöfn - samnöfn, andheiti - samheiti), orðaglímur, orðaskuggar, rím og unnið upp úr texta sem nemendur þekkja (Bousey og Moser, 2014).

Leið til læsis

Mikilvægt er að vinna með lestrarvanda nemenda sem allra fyrst og styrkja undirstöðupætti lesturs. Á haustdögum í 1. bekk fram að miðjum október er mælt til að nemendur séu settir í skimun til að varpa ljósi á styrkleika og veikleika í afmörkuðum undirstöðupáttum sem lestur byggir á. Skimun sem byggð er á Stuðningskerfinu „Leið til læsis“ er ein slík. Niðurstöður skimunarinnar á síðan að nota til að mæta nemandanum í lestrarnámi hans þar sem hann er staddur hvort sem hann er langt eða stutt á veg kominn í þróun lesturs. Í kjölfar skimunar á að byggja lestrarnám nemandans á niðurstöðu skimunarinnar. Í handbók „Leið til læsis“ eru greinargóðar upplýsingar um hvernig er hægt að byggja upp stigskipta lestrarkennslu í kjölfarið. Í grófum dráttum byggir slík kennsla á því að þrískipta hópnum. Hefðbundin skipting væri sú að um 75-80% nemenda gætu nýtt sér venjulega bekkjarkennslu, 15 – 20% nemenda þyrftu sérhannað skipulag í litlum hópi og 5% þyrftu sérhannað skipulag þar sem mesti vandinn væri (Leið til læsis, bls. 11-12 og 37).



Lesskilningur

Lesefni sem nemendur þurfa að fást við er margvíslegt t.d. sögur, ljóð, leikrit, bréf, kort, dagblöð, skýrslur, handbækur, fræðibækur, uppskriftir, leiðbeiningar, orðabækur, alls kyns margmiðlunartexti o.s.frv.

Lesskilningur byggir á nokkrum þáttum. Þeir eru:

- **góð umskráningarfærni,**
- **vinnsluminni,**
- **orðaforði,**
- **málskilningur,**
- **talað mál,**
- **bakgrunnsþekking,**
- **ályktunarhæfni,**
- **og því að vera meðvitaður um eigin lestur þ.e. námsvitund.**



Nemandi hefur öðlast lesskilning þegar hann hefur meðtekið merkingu lesins texta. Lesandinn grípur til fjölþættrar færni til að auka möguleika á sem bestum lesskilningi auk tæknilegrar kunnáttu varðandi lestrarferlið sjálft. Fyrri reynsla lesandans og færni hans til að taka saman atriði efnisins er grunnur að lesskilningi. Nemandinn spyr sig spurninga, dregur ályktanir út frá því sem ekki er sagt berum orðum og spáir fyrir um mögulegt framhald.

Þar sem góður lesskilningur er undirstaða árangursríks bóknáms, er mikilvægt að huga að því hvernig staðið er að kennslu lesskilnings. Margar leiðir hafa verið reyndar til að efla lesskilning nemenda. T.d. eftirfarandi aðferðir: SSLSR. Skoða – segja – lesa – spyrja – rifja upp, Gagnvirkur lestur, KVL. Kann – vil vita – hef lært, Hugtakakort, Forspá og PALS.

Kennari þarf að styðja nemendur í að temja sér ákveðið verklag til að hægt sé að fylgjast með þróun lesskilnings og hvernig nemendur ná tökum á honum. Nemendur þurfa að tileinka sér eftirfarandi aðferðir.

- **Finna svar í texta. Nemendur geta bent á svarið í textanum, aðalatriði eða staðreyndir.**
- **Vinna úr texta til að finna ákveðið svar. Nemendur finna svarið í textanum en ekki á einhverjum einum ákveðnum stað, aðalatriði eða staðreyndir.**
- **Á eigin forsendum. Nemandi þarf að nýta bakgrunnsþekkingu til að finna svarið. Ályktun og/eða gagnrýnin hugsun.**
- **Þekking og reynsla. Nemandinn finnur svarið með því að ná í þekkingu úr textanum auk þess sem hann þarf að álykta og nýta sér fyrri reynslu til að meta hann (Ganske og Fisher, 2010). Í bók Bergljótar V. Jónsdóttur (2010) “Eflum lesskilning” má finna hafsjó góðra aðferða til kenna lesskilning.**



Gagnvirkur lestur

- Gagnvirkur lestur er aðferð sem var fyrst þróuð og rannsökuð af Palincsar og Brown (1984). Rannsóknir þeirra leiddu í ljós að aðferðin gat bætt lesskilning nemenda um tugi prósentu. Aðferðin beinist að því að nýta lestur til náms. Gagnvirkur lestur nýtist nemendum í öllu bóknámi. Nemendum er kennt að lestur sé ein helsta leiðin til náms og þeir lesi ekki bara til að lesa heldur lesa til að læra. Gagnvirkur lestur snýst um samband lesanda við texta og hvernig hann getur náð fram merkingabæru námsferli. Gagnvirkur lestur er félagslegt ferli þar sem kennari og hópur nemanda vinna saman til að byrja með. Með aukinni færni geta nemendur beitt aðferðinni einslega og þannig staðið undir aukinni ábyrgð á eigin námi. Aðferðin miðar að því að þátttakendur hafa allir sama textann og ræða saman um innihald hans. Samræðurnar eru óundirbúnar en fylgja alltaf sama ferlinu.

Fjórir þættir aðferðarinnar eru:

- Samantekt meginefnis texta.
- Myndun hugsanlegra spurninga.
- Útskýringar á óljósri merkingu orða og orðasambanda.
- Forspá um hvað textinn fjallar næst.

Samkvæmt kenningunni um gagnvirkan lestur er það sérfræðingur sem leiðir kennsluna. Umhverfi og aðstæður eru styðjandi og sýnikennsla er höfð í fyrirrúmi. Í fyrstu er það kennarinn sem ber ábyrgðina en nemendur taka hana smám saman yfir. Þarfir einstaklingarnir eru alltaf í fyrirrúmi. Skipulag gagnvirkis lesturs er í hnotskurn eftirfarandi: Nemandi og kennari lesa stuttan kafla úr texta í hljóði. Stjórnandinn (nemandi eða kennari) tekur saman helstu atriði efnisins. Stjórnandi spyr einnar eða fleiri spurninga sem er líklegt að kennari myndi spyrja nemendur um. Stjórnandi spyr hvort þurfi að skýra einhver orð eða orðasambönd eða annað í textanum. Stjórnandi spáir fyrir um innihald textans sem lesa á næst. Annar stjórnandi er valinn og ferlið er endurtekið (Rósa Eggertsdóttir, 1998). Í kennslu gagnvirkis lesturs hjá yngstu nemendum hefur verið stuðst við eftirfarandi myndir

hvað viljið þið hér?

Orð af orði

Um er að ræða heildstætt móðurmálsverkefni sem byggir á ákveðinni aðferðafræði til þess að:

- **Koma á auðugu málumhverfi og efla vitund um gildi orða og lesturs fyrir nám.**
- **Koma á fjölbreytilegri orðavinnu, bæði greinandi og skapandi.**
- **Kenna nemendum aðferðir til að aðgreina merkingu orða og beina sjónum markvisst að lesskilningi.**

Meginmarkmið verkefnisins er að auka lesskilning með því að efla orðvitund og orðaforða. Með verkefninu er stefnt að því að nemendur styrki lestrarfærni, lesskilning og réttitun, þjálfist í endurbirtingu eða byggingu orða t.d. í ritun á greinandi og skapandi hátt. Nemendur læra að nýta sér vísbendingar í texta út frá samhengi hans til að ráða merkingu ókunnuglegra orða.



Lesfimiþróf

Markmiðið með lesfimiþrófi er að meta hve hratt og villulaust nemandi les upphátt í tvær mínútur. Einnig hvort um framfarir er að ræða og hvar nemandinn stendur í samanburði við aðra í hans árgangi, bæði í sama skóla og á landsvísu.

Mikilvægi þess að ná góðum tókum á lesfimi felst einkum í því að í stað þess að vinnsluminni nemandans sé of upptekið af umskráningunni getur hann einbeitt sér að lesskilningnum. Menntamálastofnun sendi frá sér reglur og leiðbeiningar um tilhögun lesfimiþrófa árið 2016.

Fyrirgjöf í lesfimiþrófi

Talinn er fjöldi lesinna orða á mínútu. Það telst villa í lestri ef einn stafur/hljóð er rangt lesið og er þá allt orðið rangt.

Gefa skal rétt fyrir orð sem eru borin fram öðruvísi en þau eru skrifuð. Dæmi um það er orð eins og tefla og er lagt til að það sé rétt hvort sem það er lesið tefla eða tebla. Taka skal tillit til barna sem eiga í tal- og/eða málerfiðleikum.

Framsagnarþróf

Framsagnarþróf er stuttur texti úr sögubók ásamt ljóði. Nemendur fá texta með sér heim daginn áður til að æfa sig á. Einnig fá þeir að æfa sig tíu mínútur fyrir próftíma. Kennari dæmir lesturinn skv. matsramma um lestrarlag frá MMS.



Námsumhverfi

Mikilvægt er að huga að því að námsumhverfi sé lestrarhvetjandi. Skólastofan þarf að vera hlýlegur staður þar sem nemendum líður vel.

Skipta þarf skólastofunni þar sem því verður við komið í svæði sem þjóna mismunandi hlutverkum: Heimakrókur, leskrókur og ritunarnhorn eru dæmi um slík svæði. Leskrókur þarf að vera notalegur og aðlaðandi. Þar þarf að vera gott úrval af fjölbreyttum bókum, fræðibækur, myndabækur, sögubækur og tímarit o.fl. Skipta þarf út bókum reglulega. Þar sem pláss er lítið er hægt að hafa bókakassa. Æskilegt er að hafa bækur flokkaðar eftir þyngdarstigi til að styðja við rétt val nemenda á lesefni. Ritunarkrókur ætti að vera staðsettur nálægt leskrók þar sem aðgangur er góður að margs konar pappír og skriffærum, orðabókum, tölvum, snjalltækjum o.s.frv.

Mikilvægt er að vinna nemenda og þær reglur sem þeir vinna eftir séu sýnilegar. Lausnir nemenda geta verið öflugt námstæki ef vel er unnið með þær. Einnig þarf að vera aðstaða fyrir nemendur til að hlusta á sögur.



Heimalestur

Í upphafi lestrarnáms er nauðsynlegt að barnið sé aðstoðað við heimalestur. Lesa skal heima að minnsta kosti 5 daga vikunnar í 10-15 mínútur í senn. Halda skal skrá yfir allan heimalestur.

Reynslan sýnir að nemendur þurfa stöðugt að vinna með lestur og lestrarfærni þótt grunntækni í lestri sé náð. Mikilvægt er að heimalestur eigi sér stað á öllum aldurstigum. Sýnt hefur verið fram á að fylgni er á milli málskilnings barna og velgengi þeirra í námi. Markmið með heimalestri er að nemendur bæti lesfimi sína, málskilning og auki orðaforða sinn.

Ganga þarf úr skugga um að börn skilji það sem þau eru að lesa eða það sem lesið er fyrir þau, að rætt sé um textann og orð útskýrð.

Til að kenna lesfimi þarf að hafa þrennt í huga; barnið þarf að lesa endurtekið til að auka sjónrænan orðaforða (það að lesa orð án þess að þurfa fyrst að hljóða sig í gegnum það), að leiðrétta barnið um leið og það les og vera góð fyrirmynd með því að lesa upphátt fyrir barnið.



Atriði sem benda má foreldrum á að hafa í huga:

- **Velja þarf lestrarbækur við hæfi barnsins.**
- **Barnið þarf að geta lesið um 95% textans áreynslulítið.**
- **Barnið lesi 10 - 15 mín. daglega.**
- **Barnið lesi fyrir aðra.**
- **Ef barnið á erfitt með lestur má lesa til skiptis við aðra.**
- **Mikilvægt er að útskýra orð og ræða efni textans.**
- **Mikilvægt er að lesa fyrir barnið.**

Sumarlestur

Lestarfærni nemenda getur tapast yfir sumarmánuðina ef henni er ekki viðhaldið. Til að fyrirbyggja afturför í lesfimi er mikilvægt að nemendur lesi yfir sumarmánuðina og eru foreldrar hvattir til að nýta sér sumarlestrarhefti, ýmist frá skólum eða Menntamálastofunun.

Heimildir

Aðalnámskrá grunnskóla: Íslenska. (2007). Reykjavík: Mennta- og menningarmálaráðuneytið.

Bergljót Jóns

Boushey, G. og Moser, J. 2014. The Daily5, second edition. Fostering Independence in the Elementary Grades. York: Stenhouse Publishers.

Boushey, G. og Behne, A. 2019. The CAFE book: Engaging All Students in Daily Literacy Assessment and Instruction, Expanded Second Edition. York: Stenhouse Publishers.

Fuchs, D. og Fuchs S. L., 2005. The Journal of Special Education. Peer-Assisted Learning Strategies. Promoting Word Recognition, Fluency and Reading Comprehension in Young Children. Sótt 30. janúar 2020: <http://sed.sagepub.com/cgi/reprint/39/1/34>

Ganske, K. og Fisher, D. (ritstjórar). (2010). Comprehension: Across the curriculum. perspectives and practices K-12. New York: The Guilford press.

Guðmundur Engilbertsson. Sótt 14.02 2011

www.unak.is/skolathrounarsvid/page/namskeid_throunarverkefni#ord_af_orði

Guðmundur B. Kristmundsson. (2010). Molar um læsi. Skíma, 2, 8-11.

Guðrún Björg Ragnarsdóttir og Sif Stefánsdóttir. (2009). Hvetjandi námsumhverfi. Í Sylvía Guðmundsdóttir (ritstjóri). Íslenska í 1. og 2. bekk: Handbók kennara (bls.11- 18). Reykjavík: Námsgagnastofnun.

Lestrarstefna Hofstaðaskóla. (2007). Sótt 10. nóvember 2010 www.hofsstadaskoli.is

Menntastefna Reykjavíkurborgar. (2018). Sótt 13. febrúar 2019: https://menntastefna.is/wp-content/uploads/2019/08/menntastefna_rvk_20x20-lores22.02.pdf

Rósa Eggertsdóttir. (2009). Lestrarfræði-drög. Háskólinn á Akureyri.

Rósa Eggertsdóttir, Jenný Guðbjörnsdóttir og Þóra Rósa Geirsdóttir. (2009). Byrjendalæsi: Handraði. Skólaþróunarsvið Háskólans á Akureyri.

Rósa Eggertsdóttir (ritstjóri). (1998). Fluglæsi: Áherslur, stefnumörkun og aðferðir í lestrarkennslu. Akureyri: Skólaþjónusta Eyþings.

Rósa Eggertsdóttir. (2019). Hið ljúfa læsi, handbók um læsiskennslu fyrir kennara og kennaranema. Rósa Eggertsdóttir.

1. bekkur



	Hæfniviðmið og færniþættir	Kennsluaðferðir og skipulag	Matstæki og aðferðir	Viðmið um árangur	Íhlutun
Tjáning, samræður og hlustun	<p>Nemandi:</p> <ul style="list-style-type: none">• Beitir skýrum og áheyrilegum framburði• segir frá eftirminnilegum atburðum og lýsir ákveðnu fyrirbæri• endursegir efni sem hann hefur lesið eða hlustað á• hlustar og horfir með athygli á upplestur, leikið efni, ljóð og söngva og greinir frá upplifun sinni• á góð samskipti, hlustar og sýnir kurteisi• tekur virkan þátt í samræðum meðal jafningja	<ul style="list-style-type: none">• Læsisfimman• Byrjendalæsi• Leikur að læra• upplestraræfingar• samræður í heimakrók• stöðvavinna• leiðsagnarnám• stigskiptur stuðningur	<ul style="list-style-type: none">• Leiðsagnarmat• sjálfsmat• jafningjamat	<p>Nemandi:</p> <ul style="list-style-type: none">• Hlustar á aðra og talar þegar við á• tjáir sig um ákveðið málefni skýrt og áheyrilega fyrir framan hóp	<ul style="list-style-type: none">• Hvatning og stuðningur frá kennara• eftirfylgd og þjálfun hjá talmeinafræðingi

Lestur og lesskilningur

Nemandi:

- beitir aðferðum við umskráningu hljóða og stafa þannig að lestur verði lipur og skýr
- velur sér bók eða annað lesefni sér til ánægju
- getur lesið aldurssvarandi texta
- getur leikið sér með orð og merkingu svo sem með því að ríma og fara í orðaleiki

- Byrjendalæsi
 - þátttökulestur
 - endurtekinn lestur
 - kórlestur
 - paralestur
 - skiptilestur
 - leitarlestur
 - orðaskuggar
- Hljóðaaðferðin
- Að skrifa sig til læsis
- K – pals
- Pals
- Læsisfimman
- yndislestur
- lestraramboð
- heimalestur

- Lesferill MMS
 - lesfimipróf – þrisvar á vetri
 - stafapróf – september
 - lesskimun fyrir 1. bekk – október
 - sjónrænn orðaforði – þrisvar á vetri
 - nefnuhraðapróf – janúar
 - orðleysupróf – janúar
- Milli mála – lagt fyrir tvítyngda nemendur eftir þörfum

- Lesferill MMS – lesfimi
 - viðmið 1 – 20 orð/mín
 - viðmið 2 – 55 orð/mín
 - viðmið 3 – 75 orð/mín
- Lesskimun fyrir 1. bekk
 - utan áhættu
 - áhætta 1
 - áhætta 2
 - óvissa
- Önnur próf
 - góð frammistaða
 - meðalframmistaða
 - slök frammistaða
 - mjög slök frammistaða
 - afar slök frammistaða

- Lestraráttak
- lestrarnámskeið
- sérkennsla
- lesfiminámskeið í samstarfi við foreldra

Ritun og miðlun

Nemandi:

- getur dregið rétt til stafs og skrifað skýrt og læsilega
- semur texta frá eigin brjósti, svo sem sögu, frásögn, ljóð eða skilaboð
- þekkir mun á há- og lágstöfum
- byggir stafsetningu á hljóðgreiningu

- Hefðbundin skriftarkennsla
- skapandi skrif
- fjölbreytt efni við myndsköpun og ritun
- ýmsir ritunarráttak og kort, svo sem hugtakakort og söguvegur
- notuð verða forrit til miðlunar
- stigskiptur stuðningur
- nemendur hvattir til að tjá hugsun sína og hugmyndir í myndum og ritmáli

- Kennari notar leiðsagnarmat og metur fjölbreytta ritun nemenda með fyrir fram gefnum markmiðum úr skólanámskrá
- sjálfsmat
- jafningjamat

Nemandi:

- Setur efni skýrt og skipulega fram með ýmsum hætti, í mismunandi tilgangi, bæði handskrifað og á stafrænu formi
- getur tekið bæði faglegri og uppbyggilegri gagnrýni sér til framdráttar í ritun

- Hjálpartæki nýtt til að örva rétt grip á skriffæri
- sérkennsla

2. bekkur



	Hæfniviðmið og færniþættir	Kennsluaðferðir og skipulag	Matstæki og aðferðir	Viðmið um árangur	Íhlutun
Tjáning, samræður og hlustun	<p>Nemandi:</p> <ul style="list-style-type: none"> • Beitir skýrum og áheyrilegum framburði • segir frá eftirminnilegum atburðum og lýsir ákveðnu fyrirbæri • endursegir efni sem hann hefur lesið eða hlustað á • hlustar og horfir með athygli á upplestur, leikið efni, ljóð og söngva og greinir frá upplifun sinni • á góð samskipti, hlustar á aðra og sýnir kurteisi • tekur virkan þátt í samræðum meðal jafningja 	<ul style="list-style-type: none"> • Læsisfimman • Byrjendalæsi • Leikur að læra • upplestraræfingar • samræður í heimakrók • stöðvavinna • leiðsagnarnám • stigskiptur stuðningur 	<ul style="list-style-type: none"> • Leiðsagnarmat • sjálfsmat • jafningjamat 	<p>Nemandi:</p> <ul style="list-style-type: none"> • Hlustar á aðra og talar þegar við á • tjáir sig um ákveðið málefni, skýrt og áheyrilega fyrir framan hóp 	<ul style="list-style-type: none"> • Hvatning og stuðningur frá kennara • eftirfylgd og þjálfun hjá talmeinafræðingi

Lestur og lesskilningur

Nemandi:

- beitir aðferðum við umskráningu hljóða og stafa þannig að lestur verður lipur og skýr
- tengir þekkingu sína og reynslu við lesefni í því skyni að ná merkingu þess
- velur sér bók eða annað lesefni og les sér til ánægju
- getur nýtt góðan orðaforða við að skilja texta og ráðið í merkingu orðs út frá samhengi

- Byrjendalæsi
 - þáttökulestur
 - endurtekinn lestur
 - kórlestur
 - paralestur
 - skiptilestur
 - leitarlestur
 - orðaskuggar
- Hljóðaaðferðin
- Að skrifa sig til læsis
- K – pals
- Pals
- Læsisfimman
- yndislestur
- lestraramboð
- heimalestur

- Lesferill MMS
 - lesfimiþróf – þrisvar á vetri
 - Lesmál – apríl/maí sjónrænn orðaforði – þrisvar á vetri
 - nefnuhraðapróf – janúar
 - orðleysupróf – janúar
- Læsi 1.2 – október
- Læsi 2.2 – febrúar
- Milli mála – lagt fyrir tvítyngda nemendur eftir þörfum

- Lesferill MMS – lesfimi
 - viðmið 1 – 40 orð/mín
 - viðmið 2 – 85 orð/mín
 - viðmið 3 – 100 orð/mín
- Læsi
 - engin áhætta
 - áhætta
 - þarf íhlutun
 - þarf mikla íhlutun
- Önnur próf
 - góð frammistaða
 - meðal frammistaða
 - slök frammistaða
 - mjög slök frammistaða
 - afar slök frammistaða

- Lestraráttak
- lestrarnámskeið
- sérkennsla
- lesfiminámskeið í samstarfi við foreldra

Ritun og miðlun

Nemandi:

- getur dregið rétt til stafs og skrifað skýrt og læsilega
- beitir einföldum stafsetningarreglum
- semur texta frá eigin brjósti svo sem sögu, frásögn, ljóð eða skilaboð
- þekkir upphaf, meginmál og niðurlag

- Hefðbundin skriftarkennsla
- skapandi skrif
- fjölbreytt efni við myndsköpun og ritun
- ýmsir ritunarráttak og kort, svo sem hugtakakort og söguvegur
- notuð verða forrit til miðlunar
- stigskiptur stuðningur
- nemendur hvattir til að tjá hugsun sína og hugmyndir í myndum og ritmáli

- Kennari notar leiðsagnarmat og metur fjölbreytta ritun nemenda með fyrir fram gefnum markmiðum úr skólanámskrá
- sjálfsmat
- jafningjamat

Nemandi:

- Setur efni skýrt og skipulega fram með ýmsum hætti, í mismunandi tilgangi, bæði handskrifað og á stafrænu formi
- getur tekið bæði faglegri og uppbyggilegri gagnrýni sér til framdráttar í ritun

- Hjálpartæki nýtt til að örva rétt grip um skriffæri
- sérkennsla

3. bekkur



	Hæfniviðmið og færniþættir	Kennsluaðferðir og skipulag	Matstæki og aðferðir	Viðmið um árangur	Íhlutun
Tjáning, samræður og hlustun	<p>Nemandi:</p> <ul style="list-style-type: none">• Beitir skýrum og áheyrilegum framburði. Getur tjáð sig með aðstoð leikrænnar tjáningar frammi fyrir hópi og staðið fyrir máli sínu• segir frá eftirminnilegum atburðum, lýsir ákveðnu fyrirbæri og getur endursagt efni sem hlustað hefur verið á eða lesið• hlustar og horfir með athygli á upplestur, leikið efni, ljóð og söngva og greinir frá upplifun sinni• á góð samskipti, hlustar á aðra og sýnir kurteisi• tekur virkan þátt í samræðum meðal jafningja og getur tjáð hugmyndir sínar og skoðanir	<ul style="list-style-type: none">• Læsisfimman• Byrjendalæsi• Leikur að læra• upplestraræfingar• samræður í heimakrók• stöðvavinna• leiðsagnarnám• stigskiptur stuðningur	<ul style="list-style-type: none">• MMS – matsrammi• leiðsagnarmat• sjálfsmat• jafningjamat	<p>Nemandi:</p> <ul style="list-style-type: none">• Hlustar á aðra og talar þegar við á• tjáir sig um ákveðið málefni, skýrt og áheyrilega fyrir framan hóp• færir rök fyrir máli sínu	<ul style="list-style-type: none">• Hvatning og stuðningur frá kennara• eftirfylgd og þjálfun hjá talmeinafræðingi

Lestur og lesskilningur

Nemandi:

- beitir aðferðum við umskráningu hljóða og stafa þannig að lestur verður lipur og skýr
- tengir þekkingu sína og reynslu við lesefni í því skyni að ná merkingu þess
- velur sér bók eða annað lesefni og les sér til ánægju
- getur nýtt góðan orðaforða við að skilja texta og ráðið í merkingu orðs út frá samhengi
- getur lesið ævintýri, sögur og ljóð ætluð börnum

- Byrjendalæsi
 - þátttökulestur
 - endurtekinn lestur
 - kórlestur
 - paralestur
 - skiptilestur
 - leitarlestur
 - orðaskuggar
- Hljóðaaðferðin
- Að skrifa sig til læsis
- K – pals
- Pals
- Læsisfimman
- yndislestur
- lestraramboð
- heimalestur

- Lesferill MMS
 - lesfimipróf – þrisvar á vetri
 - orðleysupróf – janúar
 - sjónrænn orðaforði – janúar
 - nefnuhraðapróf – janúar
- Orðarún, lesskilningspróf – tvisvar til þrisvar á vetri
- Milli mála – lagt fyrir tvítyngda nemendur eftir þörfum

- Lesferill MMS – lesfimi
 - viðmið 1 – 55 orð/mín
 - viðmið 2 – 100 orð/mín
 - viðmið 3 – 120 orð/mín
- mat á lesskilningi
 - framúrskarandi
 - hæfni náð
 - er á góðri leið
 - þarfnast þjálfunar
 - hæfni ekki náð

- Lesfimi- og lesskilningsátak í skóla
- lesfimi- og lesskilningsnámskeið í samstarfi við foreldra
- sérkennsla

Ritun og miðlun

Nemandi:

- getur dregið rétt til stafs og skrifað skýrt og læsilega
- beitir einföldum stafsetningareglum og greinarmerkjum
- semur texta frá eigin brjósti svo sem sögu, frásögn, ljóð eða skilaboð
- þekkir upphaf, meginmál og niðurlag
- getur skrifað texta á tölvutæku formi og beitt einföldustu aðferðum í notkun miðla
- nýtir sér fyrirmyndir í ritun, s.s. af lestri bóka, blaða eða rafræns efnis

- Hefðbundin skriftarkennsla
- skapandi skrif
- fjölbreytt efni við myndsköpun og ritun
- ýmsir ritunarráttur og kort, svo sem hugtakakort og söguvegur
- notuð verða forrit til miðlunar
- stigskiptur stuðningur
- nemendur hvattir til að tjá hugsun sína og hugmyndir í myndum og ritmáli

- Kennari notar leiðsagnarmat og metur fjölbreytta ritun nemenda með fyrir fram gefnum markmiðum úr skólanámskrá
- sjálfsmat
- jafningjamat

Nemandi:

- Setur efni skýrt og skipulega fram með ýmsum hætti, í mismunandi tilgangi, bæði handskrifað og á stafrænu formi
- getur tekið bæði faglegri og uppbyggilegri gagnrýni sér til framdráttar í ritun

- Hjálpartæki nýtt til að örva rétt grip á skriffæri
- sérkennsla

4. bekkur



	Hæfniviðmið og færniþættir	Kennsluaðferðir og skipulag	Matstæki og aðferðir	Viðmið um árangur	Íhlutun
Tjáning, samræður og hlustun	<p>Nemandi:</p> <ul style="list-style-type: none"> • Beitir skýrum og áheyrilegum framburði, getur tjáð sig með aðstoð leikrænnar tjáningar frammi fyrir hópi og staðið fyrir máli sínu • segir frá eftirminnilegum atburðum, lýsir ákveðnu fyrirbæri og getur endursagt efni sem hlustað hefur verið á eða lesið • hlustar og horfir með athygli á upplestur, leikið efni, ljóð og söngva og greinir frá upplifun sinni • á góð samskipti, hlustar á aðra og sýnir kurteisi • tekur virkan þátt í samræðum meðal jafningja og getur tjáð hugmyndir sínar og skoðanir og færir rök fyrir máli sínu 	<ul style="list-style-type: none"> • Læsisfimman • Byrjendalæsi • Leikur að læra • upplestraræfingar • samræður í heimakrók • stöðvavinna • leiðsagnarnám • stigskiptur stuðningur 	<ul style="list-style-type: none"> • MMS – matsrammi • leiðsagnarmat • sjálfsmat • jafningjamat • les með áherslu og tjáningu 	<p>Nemandi:</p> <ul style="list-style-type: none"> • Hlustar á aðra og talar þegar við á • tjáir sig um ákveðið málefni, skýrt og áheyrilega fyrir framan hóp • færir rök fyrir máli sínu 	<ul style="list-style-type: none"> • Hvatning og stuðningur frá kennara • eftirfylgd og þjálfun hjá talmeinafræðingi • sérkennsla

Lestur og lesskilningur

Nemandi:

- getur lesið aldursvarandi texta
- getur lesið upphátt með áherslum og stoppað við punkt
- fgetur lutt ljóð og texta fyrir framan hóp
- getur aukið lestrarhraða og liðleika
- getur greint á milli mismunandi grunnflokka bókmennta t.d. skáldsagna, myndasagna, þjóðsagna, ævintýra og svo framvegis

- Byrjendalæsi
 - þátttökulestur
 - endurtekinn lestur
 - kórlestur
 - paralestur
 - skiptilestur
 - leitarlestur
 - orðaskuggar
- Hljóðaaðferðin
- Að skrifa sig til læsis
- K – pals
- Pals
- Læsisfimman
- yndislestur
- lestraramboð
- heimalestur

- Lesferill MMS
 - lesfimiþróf – þrisvar á vetri
 - orðleysþróf – janúar
 - sjónrænn orðaforði – janúar
 - nefnuhraðþróf – janúar
- Orðarún, lesskilningsþróf – tvisvar til þrisvar á vetri
- Milli mála – lagt fyrir tvítýngda nemendur eftir þörfum

- Lesferill MMS – lesfimi
 - viðmið 1 – 80 orð/mín
 - viðmið 2 – 120 orð/mín
 - viðmið 3 – 145 orð/mín
- mat á lesskilningi
 - framúrskarandi
 - hæfni náð
 - er á góðri leið
 - þarfnast þjálfunar
 - hæfni ekki náð

- Lesfimi- og lesskilningsátak í skóla
- lesfimi- og lesskilningsnámskeið í samstarfi við foreldra
- sérkennsla

Ritun og miðlun

Nemandi:

- getur dregið rétt til stafs og skrifað skýrt og læsilega
- beitir einföldum stafsetningarreglum og greinarmerkjum
- semur texta frá eigin brjósti svo sem sögu, frásögn, ljóð eða skilaboð
- þekkir upphaf, meginmál og niðurlag
- getur skrifað texta á tölvutæku formi og beitt einföldustu aðgerðum í notkun miðla
- nýtir sér fyrirmyndir í ritun, s.s. af lestri bóka, blaða eða rafræns efnis

- Hefðbundin skriftarkennsla
- skapandi skrif
- fjölbreytt efni við myndsköpun og ritun
- ýmsir ritunarráttar og kort, svo sem hugtakakort og söguvegur
- notuð verða forrit til miðlunar
- stigskiptur stuðningur
- nemendur hvattir til að tjá hugsun sína og hugmyndir í myndum og ritmáli

- Kennari notar leiðsagnarmat og metur fjölbreytta ritun nemenda með fyrir fram gefnum markmiðum úr skólanámskrá
- sjálfsmat
- jafningjamat

Nemandi:

- Setur efni skýrt og skipulega fram með ýmsum hætti, í mismunandi tilgangi, bæði handskrifað og á stafrænu formi
- getur tekið bæði faglegri og uppbyggilegri gagnrýni sér til framdráttar í ritun

- Hjálpartæki nýtt til að örva rétt grip á skriffæri
- sérkennsla

5. bekkur



	Hæfniviðmið og færniþættir	Kennsluaðferðir og skipulag	Matstæki og aðferðir	Viðmið um árangur	Íhlutun
Tjáning, samræður og hlustun	<p>Nemandi:</p> <ul style="list-style-type: none"> • Tjáir sig skýrt og áheyrilega, getur tjáð tilfinningar sínar og skoðanir • getur flutt undirbúið efni og haldið athygli áheyrenda í nokkurn tíma • getur endursagt og/eða lesið upphátt með viðeigandi áherslum og látbragði • getur tekið þátt í samræðum og rökræðum samkvæmt reglum • tekur þátt í samræðum um málefni líðandi stundar • getur hlustað af athygli og beitt þekkingu sinni og reynslu til að skilja það sem sagt er • getur greint aðalatriði frá aukaatriðum og notar fjölbreyttan orðaforða 	<ul style="list-style-type: none"> • Gagnvirkur lestur • PALS • Orð af orði • Læsisfimman • framsögn þjálfuð markvisst þar sem nemendur þjálfu raddbeitingu, framburð, raddstyrk og hrynræna þætti • nemendum veitt tækifæri til að taka þátt í samræðum og tjá skoðanir sínar og rökstyðja þær • nemendum kenndar samskipta- og samræðureglur • nemendum veitt tækifæri á að koma fram • nemendur hvattir til að tala skýrt og áheyrilega og þeim veitt leiðbeinandi endurgjöf 	<ul style="list-style-type: none"> • MMS – matsrammi • leiðsagnarmat • sjálfsmat • jafningjamat 	<p>Nemandi:</p> <ul style="list-style-type: none"> • Les með réttum áherslum og tjáningu. Lesturinn hljómar eins og eðlilegt mál • er fær um að beita tjáningu og raddstyrk til að tjá túlkun sína á textanum • tekur tillit til greinamerkja og hefur gott hljómfall og áherslur • hefur gott flæði í lestrinum. Erfiðleikar með orð og byggingu eru leystir fljótt, yfirleitt með sjálfsleiðréttingu 	<ul style="list-style-type: none"> • Hvatning, þjálfun og stigskiptur stuðningur frá kennara

Lestur og lesskilningur

Nemandi:

- getur lesið fjölbreyttan texta fyrirhafnarlítið og með góðu flæði
- getur lesið sér til ánægju og fróðleiks og gert öðrum grein fyrir þeim áhrifum sem texti hefur á hann
- býr yfir auknum sjónrænum orðaforða, s.s. orðaforða námsgreina og sjaldgæfum orðum
- getur lesið og sýnir fram á skilning og getur greint aðalatriði frá aukaatriðum
- getur nýtt sér vísbendingar til að lesa á milli lína og dregið ályktanir
- þekkir einkenni og tilgang ólíkra textategunda og nýtir þá þekkingu til skilnings
- getur lesið úr einföldum tölulegum og myndrænum upplýsingum og túlkað þær
- getur lesið sér til ánægju
- Orð af orði
- Læsisfimman
- yndislestur
- paralestur
- skiptilestur
- kórlestur
- gagnvirkur lestur
- stigskiptur lestur
- styðja við lestraráhuga nemenda og tryggja þeim fjölbreytt og áhugavert lesefni t.d. með bókakynningum, höfundaheimsóknum og bókasafnsfræðslu
- áhersla á yndislestur
- nemendur lesi fjölbreyttan texta, bæði í skóla og heima
- byggja upp sjónrænan orðaforða nemenda með orðarýni, orðalistum, leifturspjöldum, spilum og leikjum
- efla hljóðkerfisvitund og þekkingu á rithætti orða, s.s. hljóðlíkum stöfum, einföldum og tvöföldum samhljóða, samhljóðasamböndum, samsettum orðum og orðhlutum
- lesskilningsaðferðir kenndar og nemendur hvattir til að beita þeim við lestur námsefnis, t.d. gagnvirkan lestur og Orð af orði
- kenna með sýnikennslu, samvinnu og æfingum að greina upplýsingar úr texta, draga ályktanir og lesa milli lína
- hvetja foreldra til að fylgjast með bókakosti og ræða um bókmenntir
- heimalestur er hluti af daglegu heimanámi og veigamikill hluti af lestrarkennslu

- Lesferill MMS
 - lesfimipróf – þrisvar á vetri
 - orðleysupróf – janúar
 - sjónrænn orðaforði – janúar
 - nefnuhraðapróf – janúar
- Orðarún, lesskilningspróf – tvisvar til þrisvar á vetri
- Milli mála – lagt fyrir tvítyngda nemendur eftir þörfum

- Lesferill MMS – lesfimi
 - viðmið 1 – 90 orð/mín
 - viðmið 2 – 140 orð/mín
 - viðmið 3 – 160 orð/mín
- mat á lesskilningi
 - framúrskarandi
 - hæfni náð
 - er á góðri leið
 - þarfnast þjálfunar
 - hæfni ekki náð

- Lesfimi- og lesskilningsátak í skóla
- lesfimi- og lesskilningsnámskeið í samstarfi við foreldra
- sérkennsla

Nemandi:

- beittir helstu atriðum stafsetningar og greinamerkjasetningar
- getur samið eigin texta, notið þess að tjá hugmyndir sínar og reynslu og veitt öðrum hlutdeild með því að kynna ritunina eða getur byggt upp texta með upphafi, miðju og endi
- getur skrifað texta á tölvutæku formi og beitt einföldustu aðgerðum í notkun miðla tileinkar sér persónulega rithönd
- getur gert útdrátt úr stuttum texta svo aðalatriði komi fram
- getur notað fjölbreyttan orðaforða til að auka áhuga lesenda
- skrifar ýmsar textategundir, s.s. sögur, fræðitexta, skýrslur, ljóð, fréttir, fyrirmæli og lýsingar

- Orð af orði
- Læsisfimman
- hefðbundin skriftarkennsla
- skapandi skrif
- ritunarráttur
- markviss endurgjöf á stafsetningu
- stigskiptur stuðningur
- áhersla lögð á skapandi ritun í tengslum við fjölbreytt viðfangsefni
- nemendum kennt á ritvinnsluforrit, s.s. hvernig setja má myndir og texta skipulega upp
- nemendur hvattir til að móta sinn persónulega stíl
- nemendur kynntir fyrir ólíkri uppbyggingu texta s.s. tilgangi, byggingu og skipulagi
- nemendur þjálfaðir í að finna, skrá og flokka upplýsingar úr texta
- rætt við nemendur um ritun þeirra, þeim hjálpað að ígrunda ferli og afrakstur ritunar og leiðbeinandi endurgjöf gefin

- Leiðsagnarmat
- sjálfsmat
- jafningjamat
- mat á heimildaskrá
- kennari metur fjölbreytta vinnu með fyrir fram gefnum markmiðum

Nemandi:

- getur sett efni skýrt og skipulega fram með ýmsum hætti, í mismunandi tilgangi, bæði handskrifað og á stafrænu formi
- getur tekið bæði faglegri og uppbyggilegri gagnrýni frá öðrum og nýtt sér við ritun
- ræðir og skipuleggur hugmyndir áður en ritun hefst, s.s. með því að teikna, skrifa, nota hugarflug, hugtakakort, samræður og ritunarramma
- skoðar texta og ræðir um notkun greinamerkja, s.s. kommur, gæsalappir og tvípunkt

- Þjálfun í ritun
- nemendum kennt að nýta sér ýmis hjálpartæki, s.s. ramma og kort við ritun
- nemendum kennt að nýta sér aðferðina 6+1 víddir ritunar
- nemendur nýti sér ritunarvef MMS
- sérkennsla

6. bekkur



	Hæfniviðmið og færniþættir	Kennsluaðferðir og skipulag	Matstæki og aðferðir	Viðmið um árangur	Íhlutun
Tjáning, samræður og hlustun	<p>Nemandi:</p> <ul style="list-style-type: none"> • Tjáir sig skýrt og áheyrilega og gerir sér grein fyrir gildi góðrar frásagnar getur tjáð tilfinningar sínar og skoðanir með viðeigandi áherslum og rökstutt þær • getur flutt undirbúið efni og haldið athygli áheyrenda • getur endursagt og/eða lesið upphátt með viðeigandi áherslum og látbragði • getur tekið þátt í samræðum og rökræðum samkvæmt reglum • tekur þátt í samræðum um málefni líðandi stundar • getur hlustað af athygli og beitt þekkingu sinni og reynslu til að skilja það sem sagt er • getur greint aðalatriði frá aukaatriðum notar fjölbreyttan orðaforða 	<ul style="list-style-type: none"> • Orð af orði • Læsisfimman • PALS • gagnvirkur lestur • framsögn þjálfuð markvisst þar sem nemendur þjálfu raddbeitingu, framburð, raddstyrk og hrynræna þætti • nemendur hvattir til að tala skýrt og þeim veitt leiðbeinandi endurgjöf • nemendum veitt tækifæri til að taka virkan þátt í samræðum og tjá skoðanir sínar og rökstyðja þær • nemendum veitt tækifæri til að þróa, nota og tileinka sér nýjan orðaforða • nemendum kenndar samskipta- og samræðureglur • nemendum veitt tækifæri til að koma fram • nemendum veitt tækifæri til að hlusta á fjölbreytt mál, t.d. í útvarpi, sjónvarpi og á vef 	<ul style="list-style-type: none"> • MMS – matsrammi • leiðsagnarmat • sjálfsmat • jafningjamat 	<p>Nemandi:</p> <ul style="list-style-type: none"> • Les með réttum áherslum og tjáningu. Lesturinn hljómar eins og eðlilegt mál • er fær um að beita tjáningu og raddstyrk til að tjá túlkun sína á textanum • tekur tillit til greinamerka, hefur gott hljómfall og áherslur • hefur gott flæði í lestrinum. Erfiðleikar með orð og byggingu eru leystir fljótt, yfirleitt með sjálfleiðréttingu 	<ul style="list-style-type: none"> • Hvatning, þjálfun og stigskiptur stuðningur frá kennara

Lestur og lesskilningur

Nemandi:

- getur lesið fjölbreyttan texta fyrirhafnarlítið og með góðu flæði
- getur lesið sér til ánægju og fróðleiks og gert öðrum grein fyrir þeim áhrifum sem texti hefur á hann
- býr yfir auknum sjónrænum orðaforða, s.s. orðaforða námsgreina og sjaldgæfum orðum
- getur lesið og sýnir fram á skilning og greint aðalatriði frá aukaatriðum
- getur nýtt sér vísbendingar til að lesa á milli lína og dregið ályktanir
- þekki einkenni og tilgang ólíkra textategunda og nýtir þá þekkingu til skilnings
- getur lesið úr einföldum tölulegum og myndrænum upplýsingum og túlkað þær
- getur lesið sér til ánægju
- velur margbreytilegt efni til lestrar að eigin frumkvæði

- Orð af orði
- Læsisfimman
- yndislestur
- paralestur
- skiptilestur
- kórlestur
- gagnvirkur lestur
- stigskiptur lestur
- styðja við lestraráhuga nemenda og tryggja þeim fjölbreytt og áhugavert lesefni t.d. með bókakynningum, höfundaheimsóknum og bókasafnsfræðslu
- áhersla á yndislestur
- nemendur lesi fjölbreyttan texta, bæði í skóla og heima
- byggja upp sjónrænan orðaforða nemenda með orðarýni, orðalistum, leifturspjöldum, spilum og leikjum
- efla hljóðkerfisvitund og þekkingu á rithætti orða, s.s. hljóðlíkum stöfum, einföldum og tvöföldum samhljóða, samhljóðasamböndum, samsettum orðum og orðhlutum
- lesskilningsaðferðir kenndar og nemendur hvattir til að beita þeim við lestur námsefnis, t.d. gagnvirkan lestur og Orð af orði
- kenna með sýnikennslu, samvinnu og æfingum að greina upplýsingar úr texta, draga ályktanir og lesa milli lína
- hvetja foreldra til að fylgjast með bókakosti og ræða um bókmenntir
- heimalestur er hluti af daglegu heimanámi og veigamikill hluti af lestrarkennslu

- Lesferill MMS
 - lesfimipróf – þrisvar á vetri
 - orðleysupróf – janúar
 - sjónrænn orðaforði – janúar
 - nefnuhraðapróf – janúar
- Orðarún, lesskilningspróf – tvisvar til þrisvar á vetri
- Milli mála – lagt fyrir tvítyngda nemendur eftir þörfum

- Lesferill MMS – lesfimi
 - viðmið 1 – 120 orð/mín
 - viðmið 2 – 165 orð/mín
 - viðmið 3 – 190 orð/mín
- mat á lesskilningi
 - framúrskarandi
 - hæfni náð
 - er á góðri leið
 - þarfnast þjálfunar
 - hæfni ekki náð

- Lesfimi- og lesskilningsátak í skóla
- lesfimi- og lesskilningsnámskeið í samstarfi við foreldra
- sérkennsla

Nemandi:

- beitir helstu atriðum stafsetningar og greinamerkjasetningar
- getur samið eigin texta, tjáð hugmyndir sínar og reynslu og veitt öðrum hlutdeild með því að kynna ritunina eða leyfa öðrum að lesa
- getur byggt upp texta með upphafi, miðju og endi
- getur skrifað texta á tölvu og nýtt sér ritvinnsluforrit af öryggi
- getur gert útdrátt úr stuttum texta svo aðalatriði komi fram
- getur notað fjölbreyttan orðaforða sem hæfir markmiðum og lesendum hverju sinni
- getur skipulagt og orðað texta s.s. sögur, frásagnir, lýsingar og fyrirmæli á þann hátt sem hæfir tilefni
- tileinkar sér persónulega rithönd

- Orð af orði
- Læsisfimman
- hefðbundin skriftarkennsla
- skapandi skrif
- ritunarráttur
- markvissar stafsetningaræfingar og endurgjöf
- stigskiptur stuðningur
- áhersla lögð á skapandi ritun í tengslum við fjölbreytt viðfangsefni
- nemendum kennt á ritvinnsluforrit, s.s. hvernig setja má myndir og texta skipulega upp
- nemendur hvattir til að skrifa frá eigin brjosti og móta sinn persónulega stíl
- nemendur kynntir fyrir ólíkri uppbyggingu texta s.s. tilgangi, byggingu og skipulagi
- nemendur þjálfaðir í að finna, skrá og flokka upplýsingar úr texta
- rætt við nemendur um ritun þeirra, þeim hjálpað að ígrunda ferli og afrakstur ritunar og leiðbeinandi endurgjöf gefin
- nemendum leiðbeint um notkun hjálpargagna við ritun, s.s. orðabóka, uppflettirita og leiðréttingaforrita
- nemendum veitt tækifæri til að nota ritun til að tjá sig um og færa rök fyrir eigin skoðunum á málum sem þeim þykja mikilvæg
- nemendum gerð grein fyrir að uppbygging málsgreina hefur áhrif á röklegt samhengi og skýrleika í texta s.s. með því að brjóta upp langar málsgreinar og nota viðeigandi tengingar
- nemendum kennt að vinna með heimildir og hvernig skal setja upp heimildaskrá

- Leiðsagnarmat
- sjálfsmat
- jafningjamat
- mat á heimildaskrá
- kennari metur fjölbreytta vinnu með fyrir fram gefnum markmiðum

Nemandi:

- getur sett efni skýrt og skipulega fram með ýmsum hætti, í mismunandi tilgangi, bæði handskrifað og á stafrænu formi
- getur tekið bæði faglegri og uppbyggilegri gagnrýni frá öðrum og nýtt sér við ritun
- ræðir og skipuleggur hugmyndir áður en ritun hefst, s.s. með því að teikna, skrifa, nota hugarflug, hugtakakort, samræður og ritunarramma
- skoðar texta og ræðir um notkun greinamerkja, s.s. kommur, gæsalappir og tvípunkt
- sýnir sjálfstæði í vinnubrögðum
- getur skilað af sér verkefni sem uppfyllir skilyrði leiðsagnarmats og miðlað því til annarra

- Þjálfun í ritun
- nemendum kennt að nýta sér ýmis hjálpartæki, s.s. ramma og kort við ritun
- nemendum kennt að nýta sér aðferðina 6+1 víddir ritunar
- nemendur nýti sér ritunarvef MMS
- sérkennsla

7. bekkur



	Hæfniviðmið og færniþættir	Kennsluaðferðir og skipulag	Matstæki og aðferðir	Viðmið um árangur	Íhlutun
Tjáning, samræður og hlustun	<p>Nemandi:</p> <ul style="list-style-type: none"> • Tjáir sig skýrt og áheyrilega og gerir sér grein fyrir gildi góðrar frásagnar getur tjáð tilfinningar sínar og skoðanir með viðeigandi áherslum og rökstutt þær • getur flutt undirbúið efni og haldið athygli áheyrenda • getur endursagt og/eða lesið upphátt með viðeigandi áherslum og látbragði • getur tekið virkan þátt í samræðum og rökræðum samkvæmt reglum • tekur þátt í samræðum um málefni líðandi stundar • getur hlustað af athygli og beitt þekkingu sinni og reynslu til að skilja það sem sagt er • getur greint aðalatriði frá aukaatriðum • notar fjölbreyttan orðaforða 	<ul style="list-style-type: none"> • Gagnvirkur lestur • PALS • Orð af orði • Læsisfimman • framsögn þjálfuð markvisst þar sem nemendur þjálfu raddbeitingu, framburð, raddstyrk og hrynræna þætti • nemendum veitt tækifæri til að taka þátt í samræðum og tjá skoðanir sínar og rökstyðja þær • nemendum kenndar samskipta- og samræðureglur • nemendum veitt tækifæri á að koma fram • nemendur hvattir til að tala skýrt og áheyrilega og þeim veitt leiðbeinandi endurgjöf 	<ul style="list-style-type: none"> • MMS – matsrammi • leiðsagnarmat • sjálfsmat • jafningjamat 	<p>Nemandi:</p> <ul style="list-style-type: none"> • Les með réttum áherslum og tjáningu. Lesturinn hljómar eins og eðlilegt mál • er fær um að beita tjáningu og raddstyrk til að tjá túlkun sína á textanum • tekur tillit til greinamerka og hefur gott hljómfall og áherslur • hefur gott flæði í lestrinum. Erfiðleikar með orð og byggingu eru leystir fljótt, yfirleitt með sjálfsleiðréttingu 	<ul style="list-style-type: none"> • Hvatning, þjálfun og stigskiptur stuðningur frá kennara

Lestur og lesskilningur

Nemandi:

- getur lesið fjölbreyttan texta fyrirhafnarlítið og með góðu flæði
- getur lesið sér til ánægju og fróðleiks og gert öðrum grein fyrir þeim áhrifum sem texti hefur á hann
- býr yfir auknum sjónrænum orðaforða, s.s. orðaforða námsgreina og sjaldgæfum orðum
- getur lesið og sýnir fram á skilning og greint aðalatriði frá aukaatriðum
- getur nýtt sér vísbendingar til að lesa á milli lína og dregið ályktanir
- þekkir einkenni og tilgang ólíkra textategunda og nýtir þá þekkingu til skilnings
- getur lesið úr einföldum tölulegum og myndrænum upplýsingum og túlkað þær
- getur lesið sér til ánægju
- velur margbreytilegt efni til lestrar að eigin frumkvæði

- Orð af orði
- Læsisfimman
- yndislestur
- paralestur
- skiptilestur
- kórlestur
- gagnvirkur lestur
- stigskiptur lestur
- styðja við lestraráhuga nemenda og tryggja þeim fjölbreytt og áhugavert lesefni t.d. með bókakynningum, höfundaheimsóknum og bókasafnsfræðslu
- áhersla á yndislestur
- nemendur lesi fjölbreyttan texta, bæði í skóla og heima
- byggja upp sjónrænan orðaforða nemenda með orðarýni, orðalistum, leifturspjöldum, spilum og leikjum
- efla hljóðkerfisvitund og þekkingu á rithætti orða, s.s. hljóðlíkum stöfum, einföldum og tvöföldum samhljóða, samhljóðasamböndum, samsettum orðum og orðhlutum
- lesskilningsaðferðir kenndar og nemendur hvattir til að beita þeim við lestur námsefnis, t.d. gagnvirkan lestur og Orð af orði
- kenna með sýnikennslu, samvinnu og æfingum að greina upplýsingar úr texta, draga ályktanir og lesa milli lína
- hvetja foreldra til að fylgjast með bókakosti og ræða um bókmenntir
- heimalestur er hluti af daglegu heimanámi og veigamikill hluti af lestrarkennslu

- Lesferill MMS
 - lesfimipróf – þrisvar á vetri
 - orðleysupróf – janúar
 - sjónrænn orðaforði – janúar
 - nefnuhraðapróf – janúar
- Orðarún, lesskilningspróf – tvisvar til þrisvar á vetri
- Milli mála – lagt fyrir tvítyngda nemendur eftir þörfum

- Lesferill MMS – lesfimi
 - viðmið 1 – 105 orð/mín
 - viðmið 2 – 155 orð/mín
 - viðmið 3 – 190 orð/mín
- mat á lesskilningi
 - framúrskarandi
 - hæfni náð
 - er á góðri leið
 - þarfnast þjálfunar
 - hæfni ekki náð

- Lesfimi- og lesskilningsátak í skóla
- lesfimi- og lesskilningsnámskeið í samstarfi við foreldra
- sérkennsla

Nemandi:

- beitar helstu atriðum stafsetningar og greinamerkjasetningar
- getur samið eigin texta, tjáð hugmyndir sínar og reynslu og veitt öðrum hlutdeild með því að kynna ritunina eða leyfa öðrum að lesa
- getur byggt upp texta með upphafi, miðju og endi
- getur skrifað texta á tölvutæku formi og beitt einföldustu aðgerðum í notkun miðla
- tileinkar sér persónulega rithönd
- getur gert útdrátt úr stuttum texta svo aðalatriði komi fram
- getur skipulagt og orðað texta svo sem sögur, frásagnir, lýsingar og fyrirmæli á þann hátt sem hæfir tilefni
- getur notað fjölbreyttan orðaforða til að auka áhuga lesenda

- Orð af orði
- Læsisfimman
- hefðbundin skriftarkennsla
- skapandi skrif
- ritunarráttur
- markvissar stafsetningaræfingar og endurgjöf á stafsetningu
- stigskiptur stuðningur
- áhersla lögð á skapandi ritun í tengslum við fjölbreytt viðfangsefni nemendum kennt á ritvinnsluforrit, s.s. hvernig setja má myndir og texta skipulega upp
- nemendur hvattir til að móta sinn persónulega stíl
- nemendur kynntir fyrir ólíkri uppbyggingu texta s.s. tilgangi, byggingu og skipulagi
- nemendur þjálfaðir í að finna, skrá og flokka upplýsingar úr texta
- rætt við nemendur um ritun þeirra, þeim hjálpað að ígrunda ferli og afrakstur ritunar og leiðbeinandi endurgjöf gefin
- nemendum leiðbeint um notkun hjálpargagna við ritun, s.s. orðabóka, uppflettirita og leiðréttingaforrita

- Stafsetningapróf frá MMS
- kennari metur fjölbreytta vinnu með fyrir fram gefnum markmiðum

Nemandi:

- getur sett efni skýrt og skipulega fram með ýmsum hætti, í mismunandi tilgangi, bæði handskrifað og á stafrænu formi
- getur tekið bæði faglegri og uppbyggilegri gagnrýni frá öðrum og nýtt sér við ritun
- ræðir og skipuleggur hugmyndir áður en ritun hefst, s.s. með því að teikna, skrifa, nota hugarflug, hugtakakort, samræður og ritunarramma
- skoðar texta og ræðir um notkun greinamerkja, s.s. kommur, gæsalappir og tvípunkt
- sýnir sjálfstæði í vinnubrögðum

- Þjálfun í ritun
- nemendum kennt að nýta sér ýmis hjálpartæki, s.s. ramma og kort við ritun
- nemendum kennt að nýta sér aðferðina 6+1 víddir ritunar
- nemendur nýti sér ritunarvef MMS
- sérkennsla

8-10. bekkur



	Hæfniviðmið og færniþættir	Kennsluaðferðir og skipulag	Matstæki og aðferðir	Viðmið um árangur	Íhlutun
Tjáning, samræður og hlustun	<p>Nemandi:</p> <ul style="list-style-type: none"> • Tjáir sig skýrt og áheyrilega og gerir sér grein fyrir gildi góðrar frásagnar • getur tjáð tilfinningar sínar og skoðanir með viðeigandi áherslum og rökstutt þær • getur flutt fjölbreytt efni með viðeigandi látbragði og haldið athygli áheyrenda • getur tekið virkan þátt í samræðum og rökræðum samkvæmt reglum • getur hlustað af athygli og beitt þekkingu sinni og reynslu til að skilja það sem sagt er • getur greint aðalatriði frá aukaatriðum • notar fjölbreyttan orðaforða • getur átt góð samskipti þar sem gætt er að máli, hlustun, tillitssemi, virðingu og kurteisi nýtir sér fjölmiðla í fjölbreyttum tilgangi 	<ul style="list-style-type: none"> • Orð af orði • þjálfun í framsögn • lifandi samræður • gagnvirkur lestur • orðaforðakennsla • unnið með samskipta- og samræðureglur • þjálfun í framkomu • hlustun á fjölbreytta málnotkun 	<ul style="list-style-type: none"> • MMS – matsrammi • leiðsagnarmat • sjálfsmat • jafningjamat 	<p>Nemandi:</p> <ul style="list-style-type: none"> • Les með réttum áherslum og tjáningu • hefur gott flæði í lestrinum er fær um að beita tjáningu og raddstyrk til að tjá túlkun sína á texta • tekur tillit til greinamerka • sýnir virka hlustun og getu til að meðtaka upplýsingar á heyrnrænan máta • getur tekið þátt í samræðum um ýmis málefni, fært rök fyrir máli sínu og hlustað á rök annarra 	<ul style="list-style-type: none"> • Hvatning, þjálfun og stigskiptur stuðningur frá kennara

Lestur og lesskilningur

Nemandi:

- Getur lesið allar tegundir texta fyrirhafnarlítið og af skilningi, lagt mat á hann og túlkað
- getur nýtt sér mismunandi aðferðir við lestur og lesskilning
- getur lesið sér til ánægju og fróðleiks
- getur gert öðrum grein fyrir þeim áhrifum sem texti hefur á hann
- þekkir einkenni og tilgang ólíkra textategunda og nýtir þá þekkingu til skilnings
- getur lesið úr tölulegum og myndrænum upplýsingum og túlkað þær
- getur aflað sér upplýsinga úr fjölbreyttum texta úr handbókum, orðasöfnum og rafrænum orðabönkum
- getur greint og skilið aðalatriði og aukaatriði í margskonar texta og glöggvað sig á tengslum efnisatriða
- getur áttað sig á skyldleika íslensku við önnur tungumál
- áttar sig á að íslenskt mál er í stöðugri þróun

- Orð af orði
- yndislestur
- paralestur
- gagnvirkur lestur
- stutt við lestraráhuga nemenda og þeim tryggður fjölbreytt og áhugavert lesefni bókakynningar, heimsóknir rithöfunda og bókasafnsfræðsla
- aðgangur að fjölbreyttum texta til lestrar í skóla og heima
- nemendum kennt að meta og velja texta á gagnrýnninn hátt
- áhersla á hljóðlestur og tækni til að auka hraða
- nemendum kennt að greina hlutverk mismunandi orðnotkunar, uppbyggingar og blæbrigða máls í fjölbreyttum textum
- nemendum kenndar lesskilningsaðferðir og þeir hvattir til að beita þeim við lestur
- gagnvirkur lestur
- kortalestur
- hugtakakort
- skimunarlestur
- ritunarráttur
- orðnámsaðferðir
- nemendum kynntar helstu leiðir til upplýsingaöflunar
- ályktunarhæfni þjálfuð
- heimalestur

- Lesferill MMS
 - lesfimiþróf – þrisvar á vetri
 - orðleysþróf – eftir þörfum
 - sjónrænn orðaforði – eftir þörfum
- Orðarún, lesskilningsþróf fyrir 8. bekk – tvisvar til þrisvar á vetri
- Milli mála – lagt fyrir tvítyngda nemendur eftir þörfum
- lesskilningsþróf fyrir 9. og 10. bekk – tvisvar til þrisvar á vetri

- Lesferill MMS – lesfimi
 - viðmið 1 – 130/140/145 orð/mín
 - viðmið 2 – 180 orð/mín
 - viðmið 3 – 210 orð/mín
- mat á lesskilningi
 - framúrskarandi
 - hæfni náð
 - er á góðri leið
 - þarfnast þjálfunar
 - hæfni ekki náð

- Lesfimi- og lesskilningsátak í skóla
- lesfimi- og lesskilningsnámskeið í samstarfi við foreldra
- sérkennsla

Nemandi:

- Getur skrifað skýrt og greinilega, beitt ritvinnslu af öryggi, notað orðabækur, gengið frá texta, vísað í heimilda og skráð þær á réttan hátt
 - getur beitt skipulögðum vinnubrögðum við ritun, skipað efnisatriðum í röklegt samhengi og mótað efnis- og málsgreinar
 - getur beitt reglum um réttiritun og stafsetningu og gerir sér grein fyrir að rétt stafsetning er virðing við mál, texta og lesendur
 - getur valið og skrifað mismunandi textagerðir sem hæfa viðkomandi verki og beitt mismunandi orðaforða og málsniði
 - getur nýtt sér málfræðireglur íslensks máls
 - getur notað fleyg orð, algeng hugtök, málshætti, föst orðasambönd og nýyrði til að auðga mál sitt
 - getur tjáð hugmyndir sínar og skoðanir og fært rök fyrir þeim í rituðu máli
 - gerir sér grein fyrir mikilvægi þess að rækta orðaforðann
 - getur skrifað texta á rafrænu formi og tengt hann við mynd og hljóð
 - getur gengið frá texta á viðunandi og viðurkenndan hátt
- Orð af orði
 - Skapandi skrif, 6 + 1 víddir ritunar
 - ritunarráttur
 - markviss endurgjöf á stafsetningu
 - stigskiptur stuðningur
 - áhersla lögð á skapandi ritun í tengslum við fjölbreytt viðfangsefni
 - nemendum kennt á ritvinnsluforrit
 - nemendur hvattir til að móta sinn persónulega stíl
 - kynningar á ólíkri uppbyggingu texta
 - nemendur hvattir til að ígrunda ferli og afrakstur ritunar
 - leiðbeinandi endurgjöf
 - kennsla í vinnslu með heimildir
 - kennsla í heimildaskráningu
 - kennsla á nýtingu matsramma

- Leiðsagnarmat
- sjálfsmat
- jafningjamat
- mat á heimildaskrá samkvæmt APA kerfinu
- kennari metur fjölbreytta vinnu með fyrir fram gefnum markmiðum

Nemandi:

- getur sett fram efni skýrt og skipulega
 - getur nýtt sér faglega og uppbyggilega gagnrýni
 - getur skilað af sér verkefnum sem uppfylla skilyrði leiðsagnarmats
 - getur miðlað verkefnum sínum til annarra
- þjálfun í ritun og markviss endurgjöf
 - nemendur nýti sér ritunarvef MMS

BORGASKÓLI-ENGJASKÓLI-FOLDASKÓLI-HAMRASKÓL
HÚSASKÓLI - KLÉBERGSSKÓLI-RIMASKÓLI-VÍKURSKÓLI